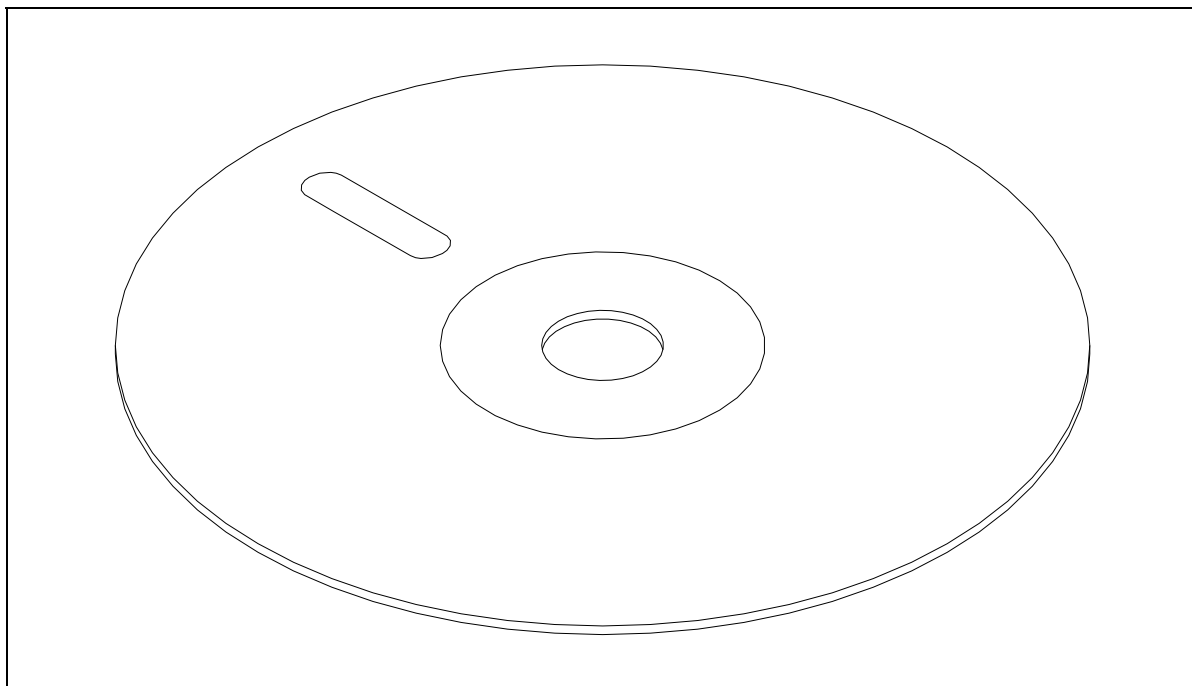


A/C Key Reader

ACUSB & variants

CE

I GB F D E P



**Manuale operativo - Operating instructions - Manuel d'utilisation
Betriebsanleitung - Manual operativo- Manual de operação**

SP00D00114 Rel. 7 11/13

1.0 - AGGIORNAMENTO STAZIONE A/C

- Accendere la stazione A/C e verificare la versione di software installata.

Versioni software precedenti alla 1.40.0.36

Per l'installazione del software procedere come segue:

1. Spegnerne la stazione A/C.
2. Inserire la chiave di aggiornamento nell'apposita presa sulla scheda elettronica.
3. Premere e mantenere premuto il tasto **MENU**.
4. Accendere la stazione A/C e rilasciare il tasto **MENU**.
5. Attendere che la scheda si resetti automaticamente.
6. Spegnerne la stazione A/C.
7. Togliere la chiavetta di aggiornamento.
8. Riaccendere la stazione A/C e verificare che la versione software sia uguale o superiore a 1.40.0.36.
9. La stazione A/C è pronta all'uso.

Versioni software uguali o successive alla 1.40.0.36

Non è necessario l'aggiornamento software.

1.1 - Inserimento numero di serie

- Selezionare la funzione **NUMERO DI SERIE** e premere **ENTER**.
- Inserire il numero di serie della stazione (presente nella targhetta dati tecnici fissata nella parte posteriore della stazione) con i tasti numerici e premere **ENTER**.
- Il display visualizza nuovamente il menù principale.

NOTA BENE:

Nel caso in cui la stazione accetti solamente 5 cifre, digitare solo le ultime 5 cifre. Esempio numero di serie **510123**: digitare solo **10123** e verificare che in stampa venga riportato il numero di serie completo corretto.

1.2 - Abilitazione memorizzazione dati

- Premere contemporaneamente i tasti **3** e **FLUSHING** per alcuni secondi.
- Il display visualizza **0000**.
- Digitare il codice **5599**.
- Il display visualizza un menù con le operazioni che si possono eseguire.
- Premere il tasto movimento cursore verso l'alto o verso il basso per far scorrere il menù.
- Selezionare **GESTIONE REPORT** e premere **ENTER** per modificarlo.
- Selezionare **ABILITA** e premere **ENTER** per confermare.
- Premere **STOP** per tornare alla pagina di STAND-BY.

2.0 - INSTALLAZIONE O DISINSTALLAZIONE DEL SOFTWARE A/C KEY READER

Per l'installazione del software A/C KEY READER viene fornito un CD-ROM auto-installante. Requisiti minimi PC:

- Pentium MMX 233 MHz,
- 128 MB RAM,
- 10 GB Hard Disk,
- Windows 98 Second Edition,
- 1 Porta USB,
- CD-ROM drive,
- Mouse,
- Tastiera,
- Risoluzione monitor 1024 × 768.

Requisiti consigliati PC:

- Pentium Celeron 850 MHz,
- 128 MB RAM,
- 40 GB Hard Disk,
- Windows 98 Second Edition,
- 1 Porta USB,
- CD-ROM drive,
- Mouse,
- Tastiera,
- Risoluzione monitor 1024 × 768.

Prerequisiti software (nel caso sul PC non risultino installati i programmi sotto elencati la loro installazione avviene automaticamente dal CD-ROM):

- Microsoft Internet Explorer 5.02 o superiore,
- .NET Framework 2.0,
- MDAC 2.6 o superiore.

Per l'installazione di Microsoft Internet Explorer 6.0 **accettare** tutte **le impostazioni predefinite**.

Per l'installazione di .NET Framework 2.0, viene visualizzata la pagina con le condizioni per l'utilizzo del software: per procedere con l'installazione, premere **Accetto**.

Per l'installazione di MDAC 2.8, viene visualizzata la pagina con le condizioni per l'utilizzo del software: per procedere con l'installazione, premere **Accetto**. Al termine dell'installazione viene richiesto di riavviare il PC. Scegliere di riavviare il PC in seguito e procedere con l'installazione del software A/C KEY READER.

2.1 - Disinstallazione versioni software precedenti

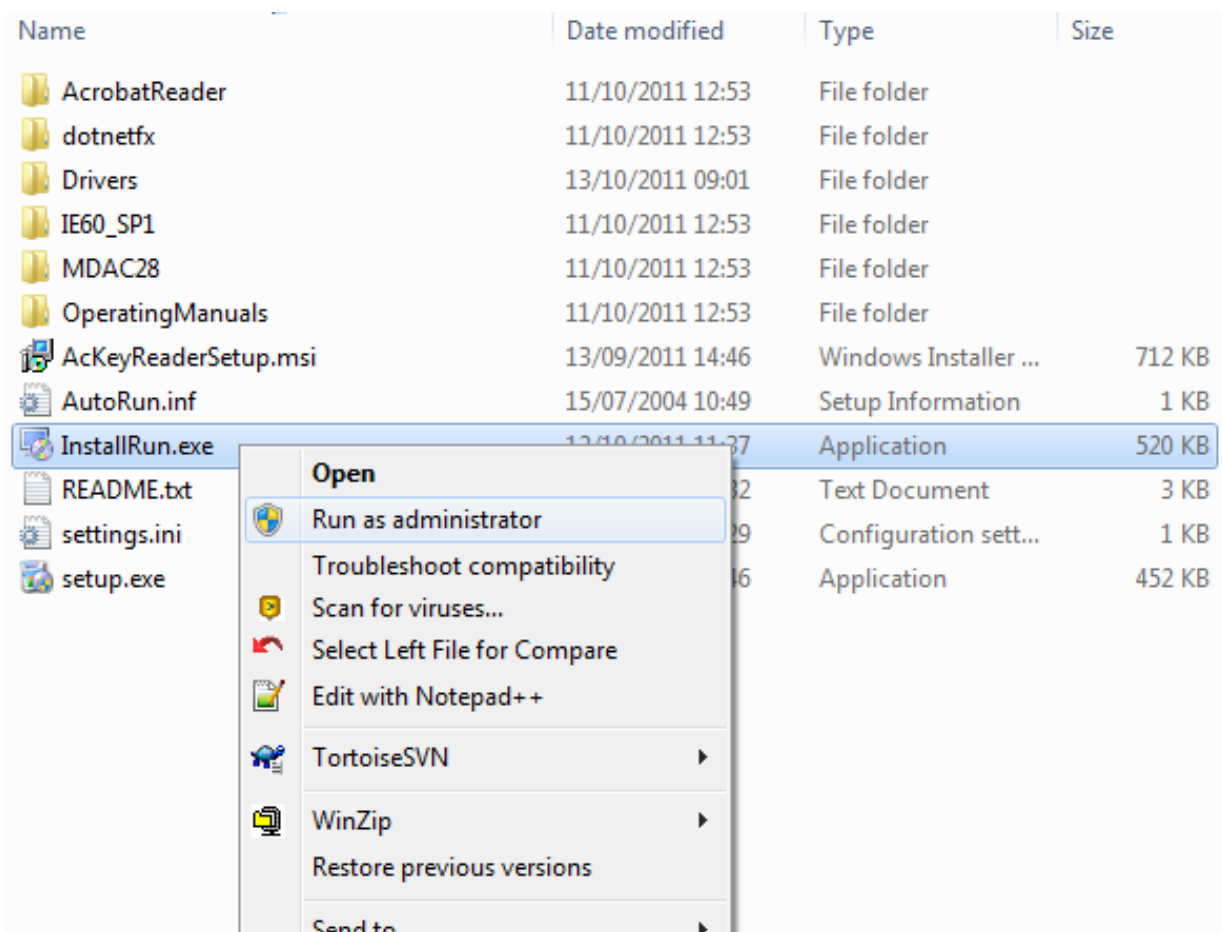
- Se nel sistema è presente una versione software precedente (in caso di versione uguale o superiore alla 1.1.4 il database viene conservato) è necessario disinstallare prima di procedere con la nuova installazione.
- Aprire **Pannello di Controllo**, controllare la presenza della installazione effettuata (AcKeyReader) ed eventualmente rimuoverla, esattamente allo stesso modo di un qualsiasi altro programma installato sul PC.

2.2 - Installazione

Si tratta di prima installazione se sul PC non è mai stato installato il software A/C KEY READER. Inserire il CD-ROM di installazione del software A/C KEY READER e attendere che ne venga lanciato automaticamente l'avvio. Se ciò non dovesse avvenire in modo automatico, lanciare il file **D:\InstallRun.exe** (dove D: è l'unità del CD-ROM).

NOTA BENE:

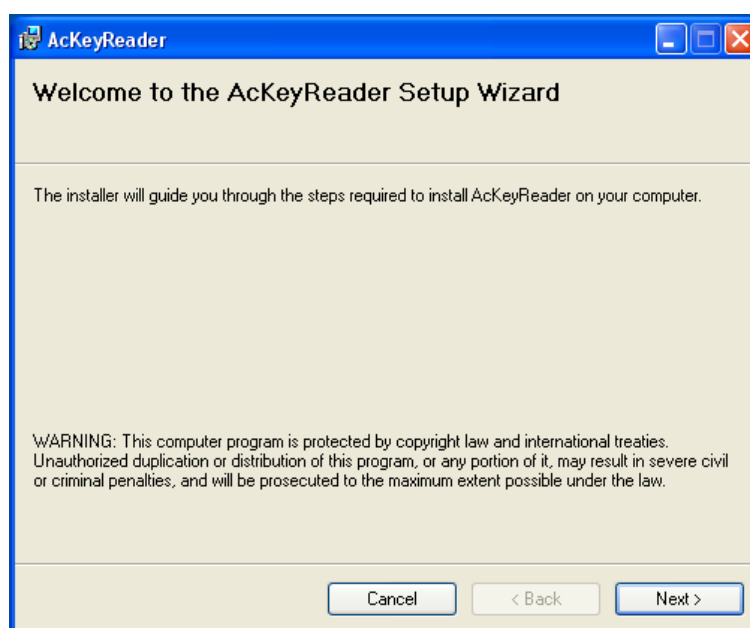
Se si sta tentando di installare A/C KEY READER su Windows Vista o Windows 7 e non si dispongono dei diritti di amministratore a tutti i livelli potrebbe essere necessario lanciare il programma come amministratore. L'operazione da eseguire è pertanto la seguente:



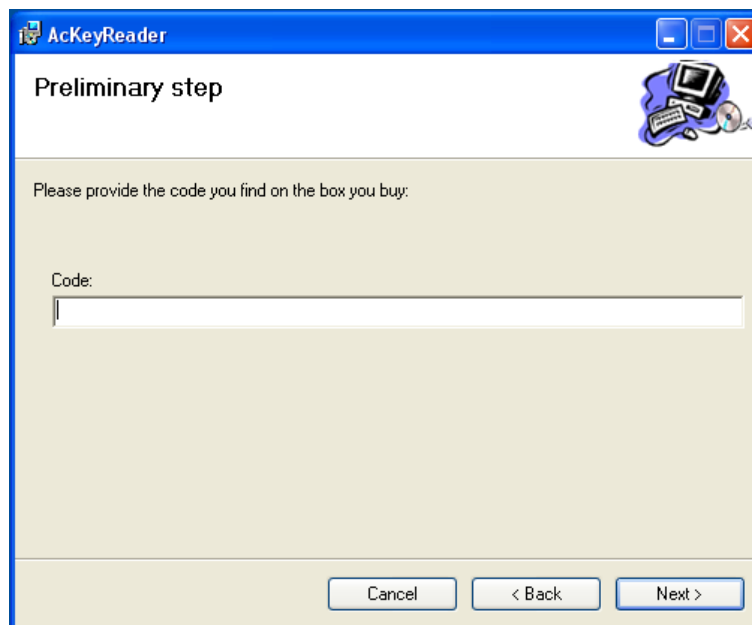
- ✓ premere il tasto destro del mouse su **D:\InstallRun.exe** e selezionare **Run as Administrator** (Esegui come Amministratore).

- Se sul PC è presente una versione di Internet Explorer 5.0 o precedente il programma di installazione richiederà di installare Microsoft Internet Explorer 6.0, fornito sul CD-ROM in D:\IE60_SP1. Per installare Microsoft Internet Explorer 6.0 seguire le istruzioni a video. Al termine dell'installazione di Microsoft Internet Explorer 6.0 potrebbe essere richiesto il riavvio del sistema. Estrarre il CD-ROM di installazione e riavviare il PC. Dopo il riavvio del PC reinserire il CD-ROM di installazione per proseguire con l'installazione del software A/C KEY READER oppure premere il tasto destro del mouse su **D:\InstallRun.exe** e selezionare **Run as Administrator**.
- Se sul PC è presente una versione di MDAC precedente alla 2.6, ne viene richiesta l'installazione. Compare ora la finestra con il contratto di licenza dei Microsoft Data Access Component 2.8. Accettare i termini di licenza e premere avanti. Premere **Fine** e poi **Chiudi**. Scegliere di riavviare il PC in seguito ed uscire.
- Se sul PC non è presente .NET Framework, ne viene richiesta l'installazione. Compare ora la finestra per l'installazione del .NET Framework Vers. 2.0. Confermare premendo **OK** l'intenzione di installare questo componente, accettare i termini di licenza e seguire le istruzioni a video. L'installazione del Framework durerà alcuni minuti.

Dopo aver lanciato il programma d'installazione e, se sul PC è presente una versione di Internet Explorer 5.0 o precedente, a video viene visualizzata la seguente schermata:

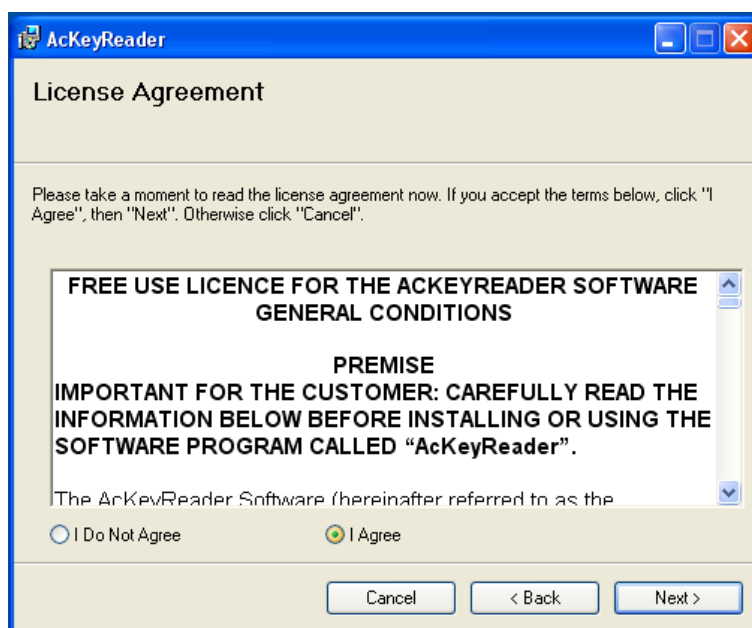


- Premere **Next** per proseguire nell'installazione; a video viene visualizzata la seguente schermata:

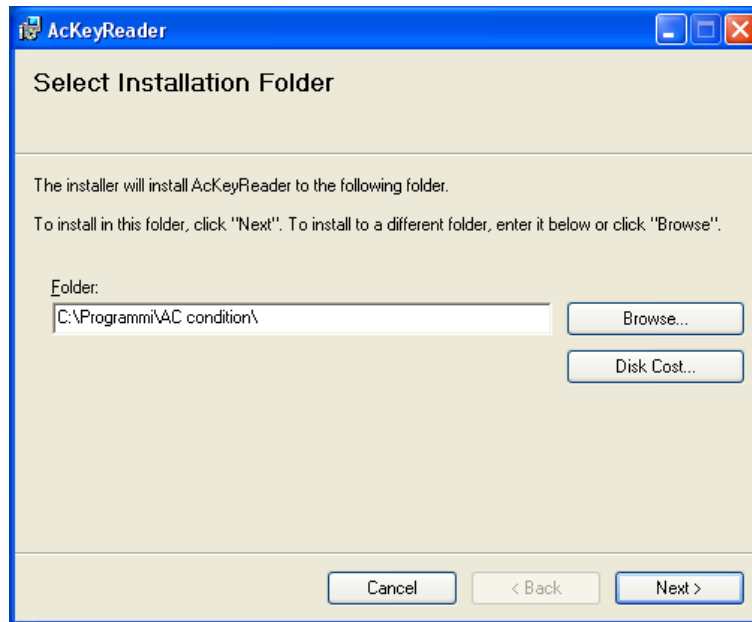


- Inserire il codice presente sulla confezione (ACUSB-xxxx) e premere nuovamente **Next** per proseguire.

Il programma visualizza la licenza di utilizzo:



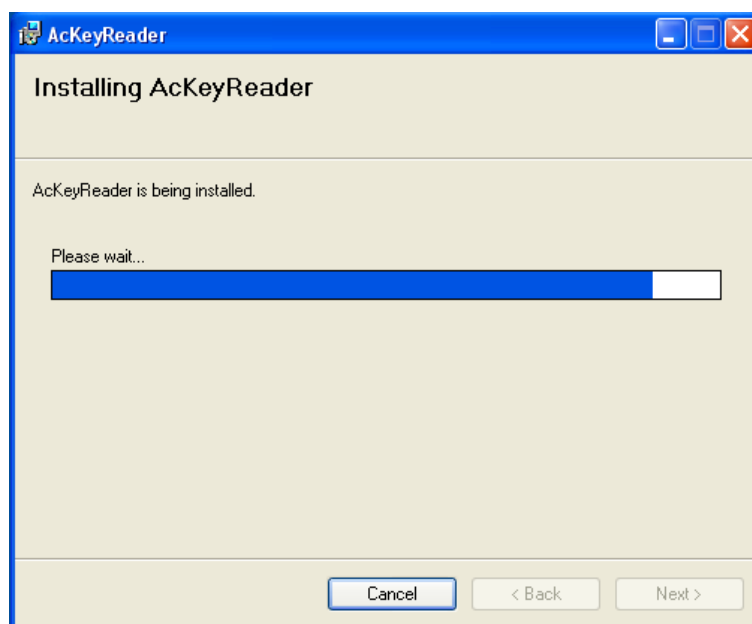
- Leggere la licenza, selezionare **I Agree** e premere **Next** per proseguire.



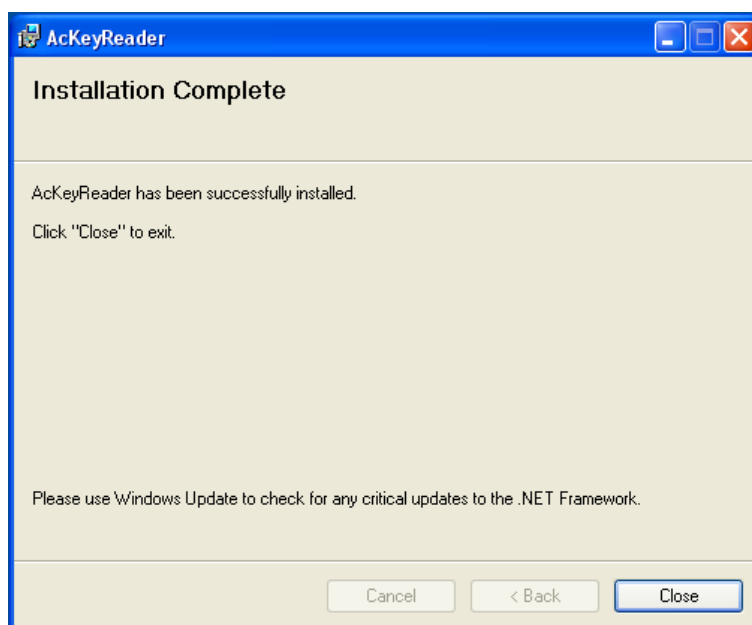
Ora è possibile scegliere la cartella d'installazione del programma. Si consiglia di lasciare la cartella che compare di default. Il programma richiede inoltre la selezione degli utenti abilitati all'uso del programma sul PC in base alle proprie esigenze.

- Premere **Next** per proseguire.

Il programma visualizza una barra di stato che indica lo stato di avanzamento dell'installazione.



Al termine dell'installazione viene visualizzata la seguente schermata:



- Premere **Close** per terminare l'installazione.

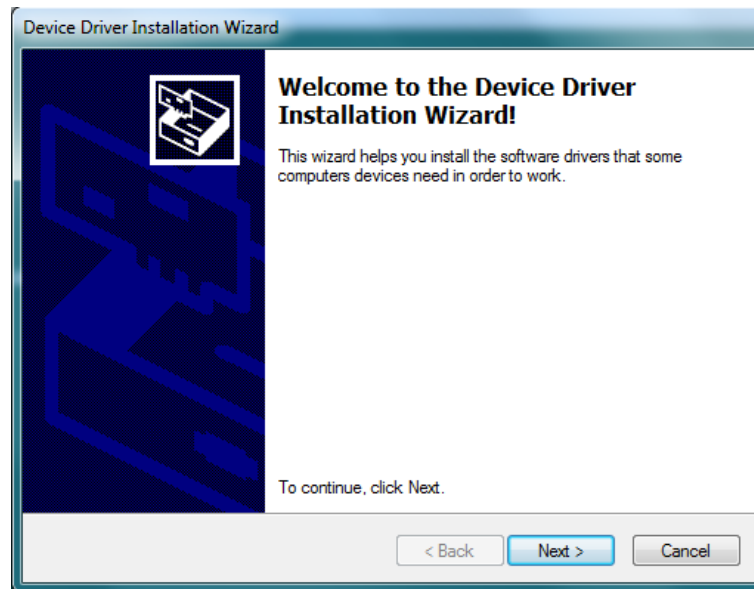
NOTA BENE:

Le immagini si riferiscono all'installazione con Windows XP; le installazioni con altre versioni di Windows sono comunque analoghe.

2.3 - Installazione driver

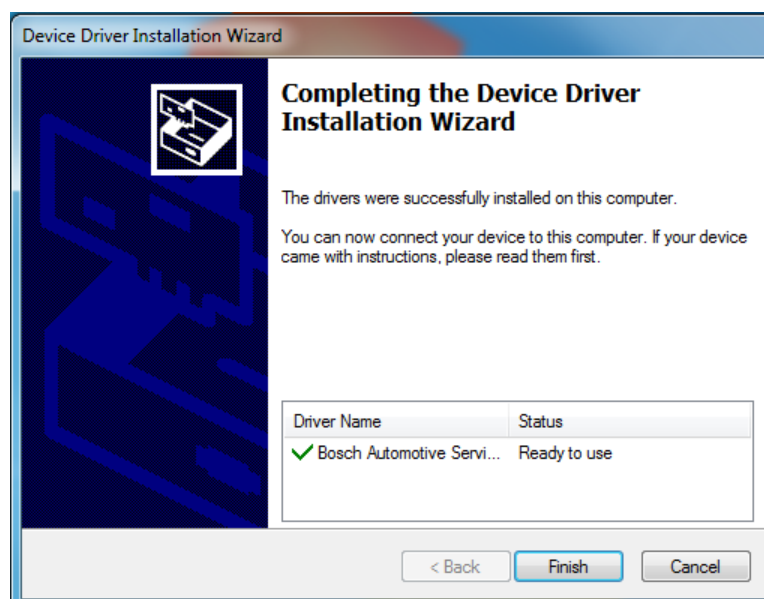
Il programma di installazione ora richiede all'utente di procedere con l'installazione dei driver per la corretta comunicazione con il lettore ACUSB.

Dopo aver confermato viene visualizzata la seguente schermata:



- Premere **Next** per proseguire con l'installazione dei driver.

Al termine dell'installazione viene visualizzata la seguente schermata:



- Premere **Finish** per terminare l'installazione.

Il programma visualizza una schermata per avvertire l'utente che l'installazione di A/C KEY READER e di tutti i suoi componenti è stata conclusa.

A questo punto è possibile collegare il lettore ACUSB.

Il sistema rileva automaticamente i drivers e dopo pochi secondi ACUSB è pronto per l'uso.

NOTA BENE:

È possibile tentare un'installazione manuale dei drivers specificando il percorso D:\Drivers come cartella contenente i drivers, in caso vi siano problemi di riconoscimento della periferica ACUSB.

2.4 - Disinstallazione del software

- Aprire **Pannello di Controllo**, controllare la presenza della installazione effettuata (AcKeyReader) ed eventualmente rimuoverla, esattamente allo stesso modo di un qualsiasi altro programma installato sul PC.

3.0 - SCARICAMENTO DATI

Per scaricare i dati memorizzati sulla stazione A/C procedere come segue:

- Inserire l'apposita chiavetta sulla stazione A/C.
- Premere il tasto **MENU**.
- Utilizzare i tasti movimento cursore per selezionare **GESTIONE REPORT**.
- Premere **ENTER** per confermare.
- Utilizzare i tasti movimento cursore per selezionare **ESPORTA**.
- Premere **ENTER** per trasferire i dati memorizzati sulla chiavetta.
- Trasferire i dati sul PC.

Dopo aver trasferito con successo i dati sul PC selezionare **CANCELLA** per eliminare i dati precedentemente memorizzati e liberare spazio sulla memoria della stazione A/C.

4.0 - USO DEL SOFTWARE A/C KEY READER

Il software A/C KEY READER è di semplice utilizzo; di seguito vengono elencate le varie funzioni.

- Inserire sulla presa **USB** il lettore per chiavi A/C ed avviare il programma cliccando sull'icona nel desktop.

All'apertura del programma viene richiesta una password di accesso. La password di default è **123456**; l'utente può cambiare la password utilizzando il pulsante di "**cambio password**".

All'apertura del programma viene visualizzato l'ultimo dato inserito.

F1 FILTRO

La funzione serve per selezionare nel Database di memorizzazione i record che si vogliono visualizzare e stampare. Si possono eseguire quattro tipi di filtraggio, anno, mese, giorno o stazione A/C; questi filtri possono anche essere utilizzati in combinazione fra di loro. Se non viene selezionato nulla, vengono visualizzati tutti i record presenti nel Database. Sul fondo dello schermo vengono visualizzati i totali del gas recuperato e del gas caricato; questi sono i totali dei record selezionati.

F2 CHIAVE A/C

La funzione serve per trasferire i dati memorizzati sulla chiavetta nel Database del PC. Inserire la chiave nel lettore e premere il tasto di lettura chiave. Al termine della lettura uscire e verificare che i dati siano stati trasferiti. Usare il pulsante di cancellazione per eliminare i dati presenti sulla chiave di memoria.

NOTA BENE:

Si consiglia di cancellare i dati sulla chiave di memoria e sulla stazione A/C dopo essersi accertati del corretto trasferimento degli stessi nel Database sul PC.

F3 ENTER MANUALE

Questa funzione permette di inserire manualmente dei report di dati nel Database. La funzione di inserimento manuale dei dati è abilitata solo se il lettore ACUSB è collegato al PC tramite la USB.

F4 MODIFICA

Questa funzione permette di modificare i dati all'interno dei report e l'inserimento del nome del tecnico e del tipo di gas.

- Selezionare il report da modificare.
- Premere **F4** e procedere alla modifica i dati.
- Cliccare su **Accetta** per confermare la modifica.

F5 CANCELLA

La funzione serve per cancellare dei record dal Database.

È sufficiente selezionare i record che si vogliono cancellare, premere **F5** e confermare la cancellazione dei record.

F6 CONFIGURAZIONE

Questa funzione permette la configurazione di base del software:

- Inserire i dati dell'officina che vengono visualizzati in stampa.
- Selezionare la lingua del programma e la lingua dei report di stampa.
- Cambiare l'unità di misura dei valori di peso memorizzati.
- Rileggere la licenza d'uso del software A/C KEY READER.
- Inserire una lista dei tecnici che eseguono le operazioni di manutenzione sugli impianti.
- Inserire il tipo di gas refrigerante.

F10 STAMPA

La funzione serve per stampare la tabella dei record visualizzati a video.

ESC USCITA

Questa funzione permette di uscire in qualsiasi momento dal programma.

1.0 - A/C STATION UPDATE

- Switch On the A/C station and check the installed software version.

Software versions before 1.40.0. 36

To install the software follow instructions below:

1. Switch Off the A/C station.
2. Insert the updating key into the relevant slot on the electronic board.
3. Hold down the **MENU** key.
4. Switch On the A/C station and release the **MENU** key.
5. Wait for the board automatic reset.
6. Switch Off the A/C station.
7. Extract the update key.
8. Restart the A/C station and be sure the software version is equal to 1.40.0.36 or higher.
9. The A/C station is ready for use.

Software versions equal to or following 1.40.0.36

The software update is not required.

1.1 - Entry of the serial number

- Select the **SERIAL NUMBER** function and press **ENTER**.
- Enter the station serial number (engraved on the technical data plate applied to the station rear panel) by the numerical keys and then press **ENTER**.
- Then the main menu is displayed again.

NOTA BENE:

In case the station accepts five-digit numbers only, just enter the last five digits. For instance, if serial number is **510123**: enter only **10123** and make sure that when printed, the serial number is complete and correct.

1.2 - Data memorisation enabling

- Simultaneously press **3** and **FLUSHING** keys for some seconds.
- The displays shows **0000**.
- Enter the code **5599**.
- A menu is displayed containing the operations that may be carried out.
- Press the cursor shifting key upwards or downwards to scroll the menu.
- Select **REPORT MANAGER** and press **ENTER** to modify.
- Select **ENABLE** and press **ENTER** to confirm.
- Press **STOP** to go back to the STAND-BY page.

2.0 - INSTALLATION AND UNINSTALLING OF THE A/C KEY READER SOFTWARE

An auto-install CD-ROM is provided for the installation of the A/C KEY READER software. PC minimum requirements:

- Pentium MMX 233 MHz,
- 128 MB RAM,
- 10 GB Hard Disk,
- Windows 98 Second Edition,
- 1 Port USB,
- CD-ROM drive,
- Mouse,
- Keyboard,
- Monitor resolution 1024 × 768.

PC recommend requirements:

- Pentium Celeron 850 MHz,
- 128 MB RAM,
- 40 GB Hard Disk,
- Windows 98 Second Edition,
- 1 Port USB,
- CD-ROM drive,
- Mouse,
- Keyboard,
- Monitor resolution 1024 × 768.

Software prerequisites (if the following programs are not installed on the PC, they are automatically installed from the CD-ROM):

- Microsoft Internet Explorer 5.02 or higher,
- .NET Framework 2.0,
- MDAC 2.6 or higher.

To install Microsoft Internet Explorer 6.0, **accept** all **the default settings**.

To install .NET Framework 2.0, the page with the software conditions of use is displayed: to continue with the installation, press **Accept**.

To install MDAC 2.8, the page with the software conditions of use is displayed: to continue with the installation, press **Accept**.

After the installation, the PC asks to do a reboot. Reboot the PC later and continue with the A/C KEY READER software installation.

2.1 - Uninstalling previous software versions

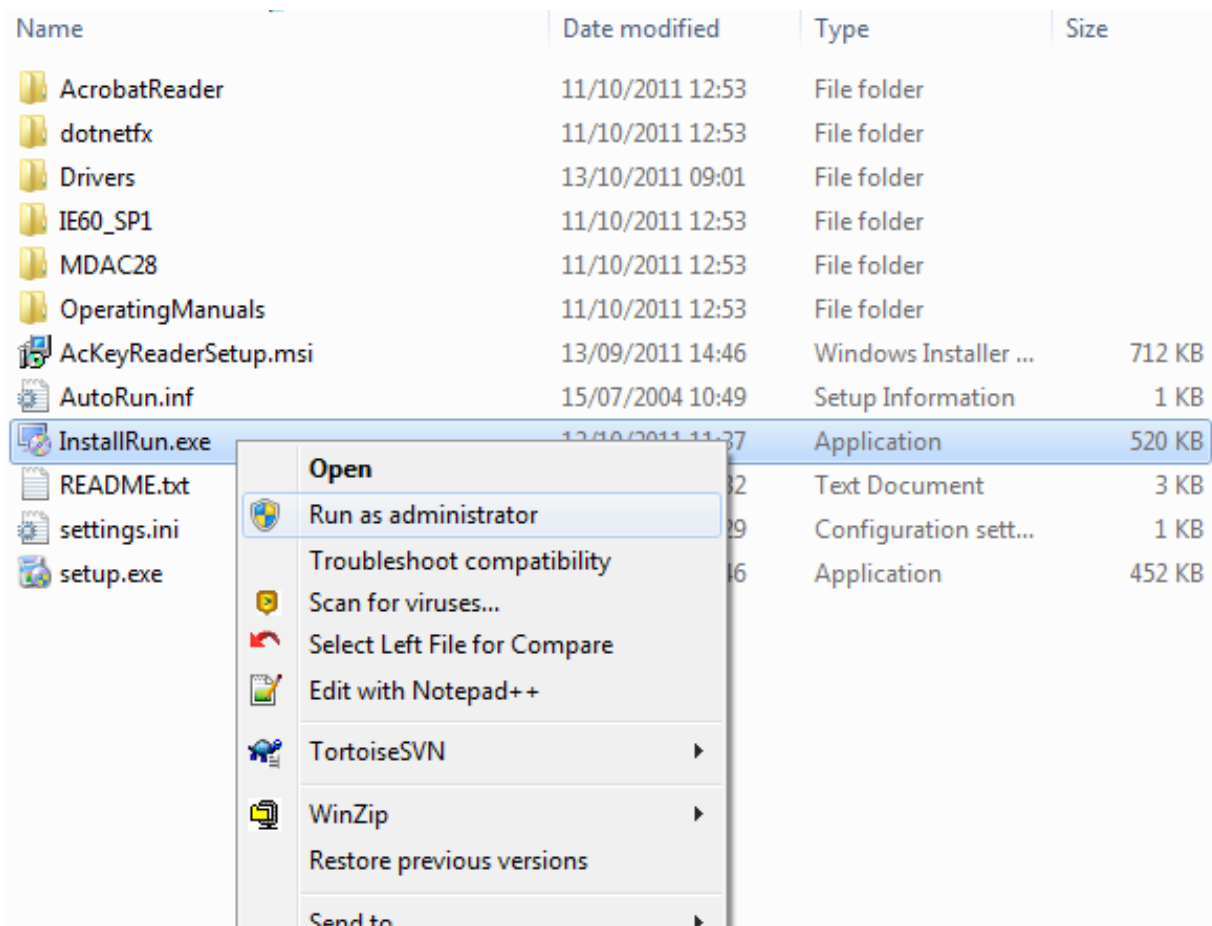
- If a previous software version is present (in case of 1.1.4 version or higher, the database will not be removed), it is necessary to uninstall it before installing a new one.
- Open the **Control Panel**, verify the installation (AcKeyReader) and, if needed, remove it, just like any other program installed on the PC.

2.2 - Installation

First installation means that the A/C KEY READER software has never been installed on the PC. Insert the installation CD-ROM of the A/C KEY READER software and wait for its automatic start. If the software does not start automatically it is necessary launch the **D:\InstallRun.exe** file (where D: is the CD-ROM unit).

NOTA BENE:

If you are installing A/C KEY READER on Windows Vista or Windows 7 and you do not have the suitable administrator rights at all levels, it could be necessary to launch the program as administrator. Below is the procedure to be followed:



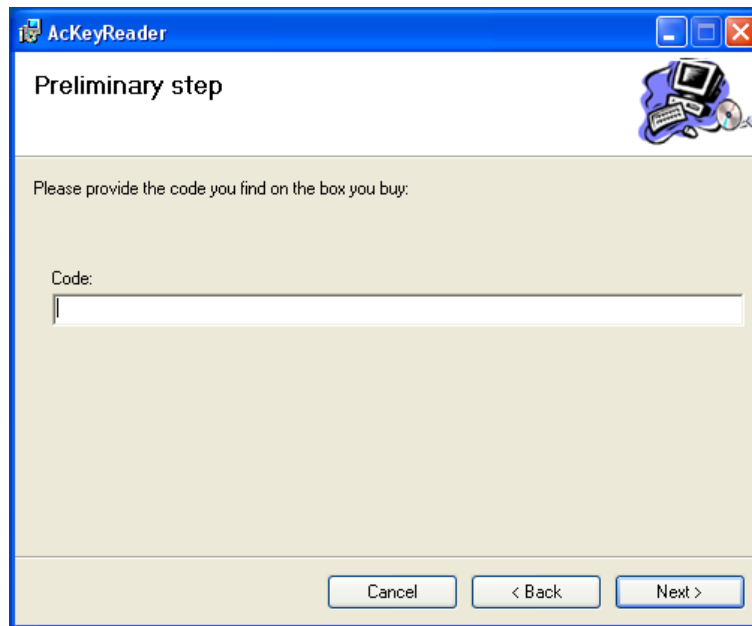
- ✓ click on **D:\InstallRun.exe** with the right-hand mouse button and select **Run as Administrator**.

- If the PC is equipped with an Internet Explorer 5.0 or earlier version the installation program will require the installation of Microsoft Internet Explorer 6.0, provided on CD-ROM in the D:\IE60_SP1. In order to install Microsoft Internet Explorer 6.0 follow displayed prompts. After the installation of Microsoft Internet Explorer 6.0 the PC could ask to do a reboot. Extract the installation CD-ROM and reboot the PC. After the rebooting insert the installation CD-ROM again in order to resume the A/C KEY READER software installation or click on **D:\InstallRun.exe** with the right-hand mouse button and select **Run as Administrator**.
- If the PC is equipped with a MDAC version previous to the 2.6, its installation is required. The window showing the license agreement of the Microsoft Data Access Component 2.8 is now displayed. Accept the license terms and press continue. Press **End** and then **Close**. Reboot the PC later and exit.
- If the PC is not equipped with .NET Framework, its installation is required. The window showing the installation of the .NET Framework Vers. 2.0 is now displayed. Confirm by **OK** the installation of this component, accept the license terms and follow displayed prompts. The Framework installation lasts a few seconds.

After having launch the installation programme and, if the PC is equipped with an Internet Explorer 5.0 or earlier version, the following video page will appear:

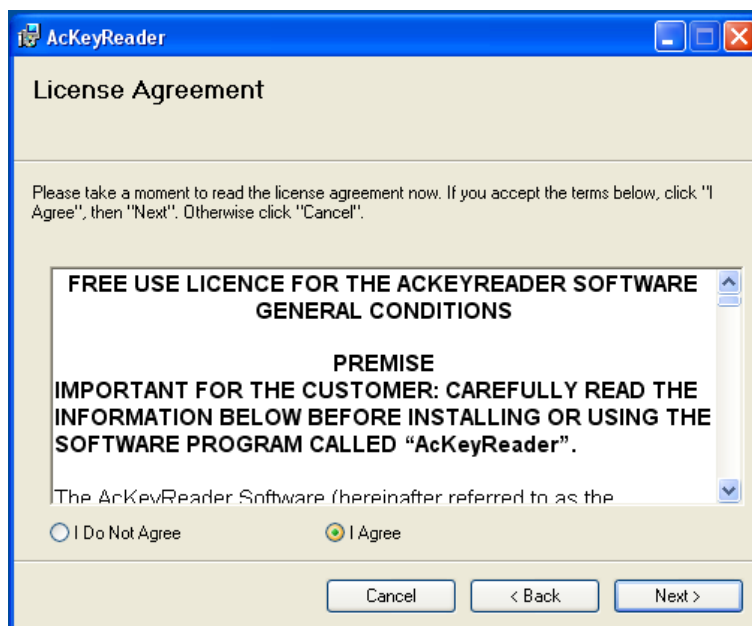


- Press **Next** to carry out the installation; the following video page will appear:

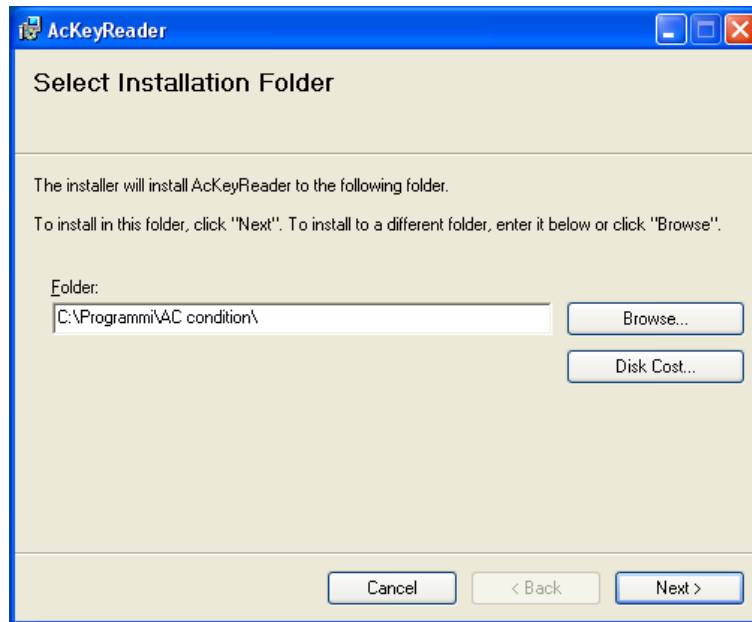


- Insert the code found on the package (ACUSB-xxxx) and press again **Next** to continue.

The programme shows the use licence:



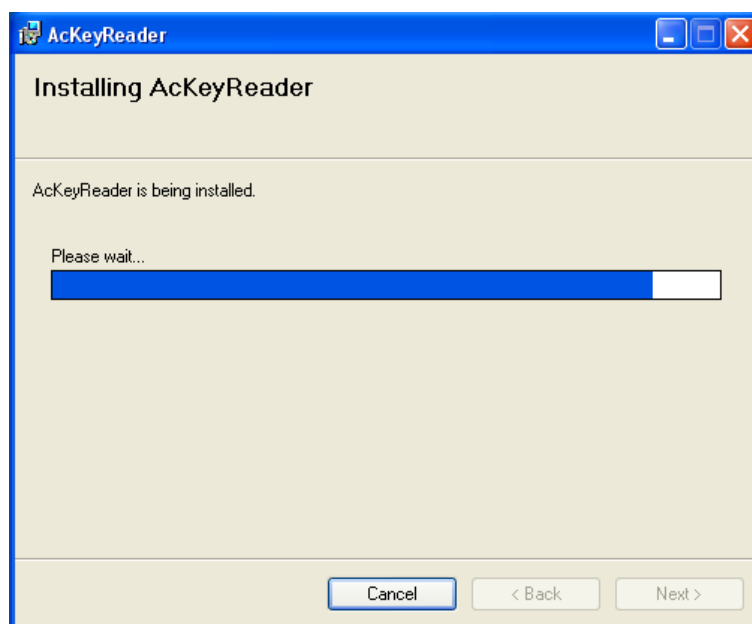
- Read the use licence information, select **I Agree** and press **Next** to proceed.



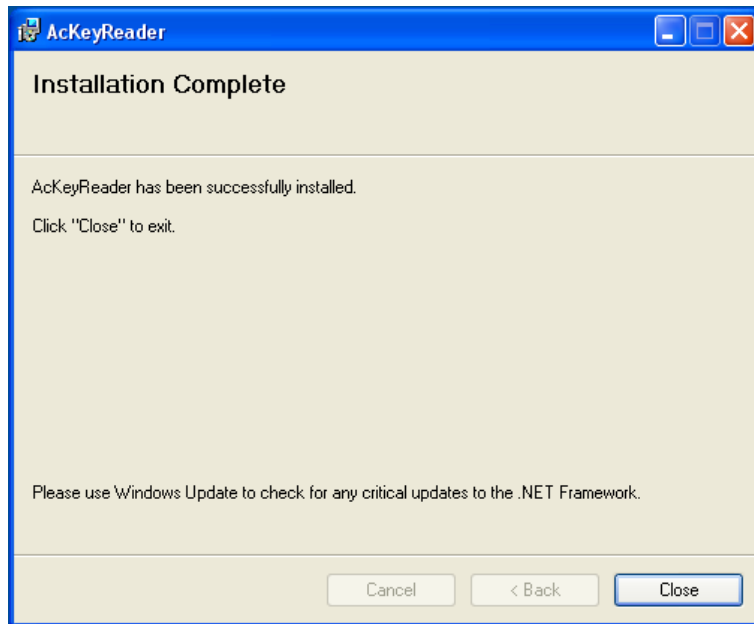
It is now possible to choose the programme installation file. It is best to leave the file where the default appears. Furthermore, the programme requires choosing the enabled users for the PC programme according to their necessities.

- Press **Next** to continue.

The programme shows the status bar indicating the progression of the installation.



At the end of the installation the following video page can be seen:



- Press **Close** to end the installation.

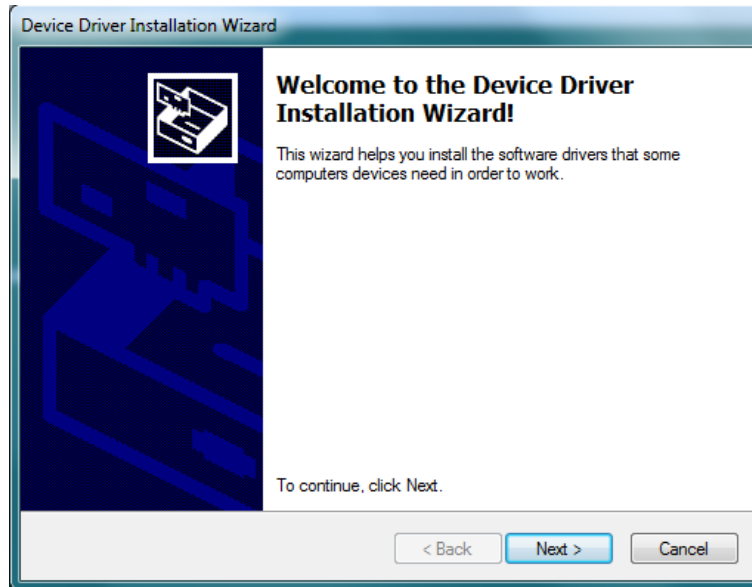
NOTA BENE:

The images refer to the Windows XP installation; installations with other versions of Windows is a similar procedure.

2.3 - Driver installation

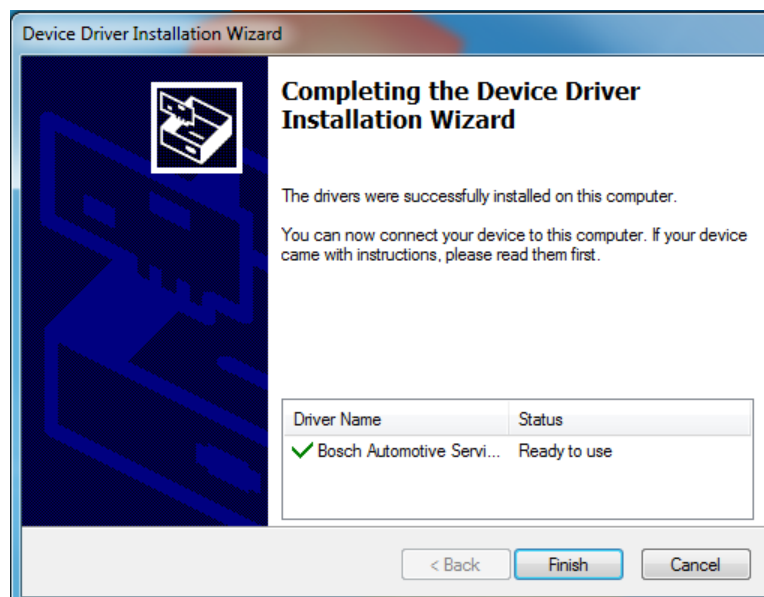
The installation program now requires the user to install the suitable drivers for the correct communication with ACUSB reader.

After the confirmation, the following screen is displayed:



- Press **Next** to continue with the drivers installation.

At the end of the installation the following page will appear:



- Press **Finish** to end the installation.

A screen is displayed to inform the user when the installation of A/C KEY READER and all related components is completed.

Now ACUSB reader can be connected.

The system automatically detects the drivers and after a few seconds ACUSB is ready for use.

NOTA BENE:

In case of ACUSB device recognition problems, the user can try to manually install the drivers indicating D:\Drivers as folder containing drivers.

2.4 - Software uninstallation

- Open the **Control Panel**, verify the installation (AcKeyReader) and, if needed, remove it, just like any other program installed on the PC.

3.0 - DATA DOWNLOADING

To download stored data on the A/C station follow instructions below:

- Insert the key on the A/C station.
- Press the **MENU** key.
- Use the cursor shifting keys to select **REPORT MANAGER**.
- Press **ENTER** to confirm.
- Use the cursor shifting keys to select **EXPORT**.
- Press **ENTER** to export stored data on the key.
- Export data on the PC.

After the successful export of data on the PC select **DELETE** to cancel previously stored data and clear memory on the A/C station.

4.0 - USE OF THE A/C KEY READER SOFTWARE

The A/C KEY READER software is user friendly; you can find below its functions.

- Insert on the **USB** port the A/C key reader and start the program by clicking the icon on the desktop.

Upon programme start you will be asked to type in the access password. The default password is **123456**; user can change password by pressing the "**change password**" key.

At the program opening the last entered value is displayed.

F1 FILTER

This function is used to select from the memorization Database records to be displayed and printed. Four types of filtering are available: year, month, day, or A/C station. These filters can also be used combined. If no filter is selected all records of the Database are displayed. On the screen background totals of the recovered gas and of charged gas are displayed; these are the totals of the selected records.

F2 A/C KEY

This function is used to copy data stored in the PC Database. Insert the key into the reader and press the key reading button. At the end of the reading exit and check if data has been loaded. Use the cancellation button to delete data from the memory key.

NOTA BENE:

It is advisable to delete data from the memory key and the A/C station after checking for the correct loading of such data in the PC Database.

F3 MAN. ENTRY

This function allows the manual entry of data reports in the Database. The manual entry function is enabled only if the ACUSB reader is connected to the PC by the USB.

F4 CHANGE

This function allows you to change the data in the report and to type in both the technician name and the gas type.

- Select the report to be modified.
- Press **F4** and change data.
- Click on **Accept** to confirm the change.

F5 DELETE

This function is used to delete records from the Database. Select the records to be deleted, press **F5** and confirm records cancellation.

F6 CONFIGUR.

This function allows the basic configuration of the software:

- Enter the garage data that are displayed in the printing.
- Select the language for program and printing reports.
- Change the unit of measurement of the stored weight values.
- Read again the use license of the A/C KEY READER software.
- Insert a list of the technicians who carry out the plants maintenance operations.
- Insert the cooling gas type.

F10 PRINT

This function is used to print the table of displayed records.

ESC EXIT

This function is used to quit the program at any moment.

1.0 - MISE A JOUR LOGICIEL DE LA STATION A/C

- Allumer la station A/C et vérifier la version du logiciel installée.

Versions logiciel avant 1.40.0.36

Pour l'installation du logiciel suivre la marche ci-dessous:

1. Eteindre la station A/C.
2. Insérer la clé de mise à jour dans la prise sur la façade.
3. Appuyer et garder l'appui sur la touche **MENU**.
4. Allumer la station A/C et relâcher la touche **MENU**.
5. Attendre la mise à zéro automatique de la carte.
6. Eteindre la station A/C.
7. Extraire la clé de mise à jour.
8. Allumer la station A/C à nouveau et vérifier que la version du logiciel est égale ou supérieure à 1.40.0.36.
9. La station A/C est prête à l'emploi.

Versions logiciel équivalent et suivant 1.40.0.36

Aucune mise à jour du logiciel n'est nécessaire.

1.1 - Introduction du numéro de série

- Sélectionner la fonction **NUMERO DE SERIE** et appuyer sur **ENTER**.
- Saisir le numéro de série de la station (indiqué sur la plaquette des données techniques sur le coté droit de la station) par les touches numériques et appuyer sur **ENTER**.
- L'écran revient au menu principal.

NOTA BENE:

Au cas il serait possible de saisir uniquement 5 chiffres dans la station, ne tapez que les derniers 5 chiffres. Par exemple, avec le numéro de série **510123**: tapez uniquement **10123** et vérifiez que le numéro de série complet a été imprimé correctement.

1.2 - Validation mise en mémoire des données

- Appuyer sur les touches **3** et **FLUSHING** tout à la fois pendant quelques secondes.
- L'écran affiche **0000**.
- Taper le code **5599**.
- L'écran affiche un menu avec les opérations possibles.
- Appuyer sur la touche de déplacement curseur vers le haut ou vers le bas pour défiler le menu.
- Sélectionner **GESTION RAPPORTS** et appuyer sur **ENTER** pour la modification.
- Sélectionner **VALIDER** et appuyer sur **ENTER** pour confirmer.
- Appuyer sur **STOP** pour revenir à la page de STAND-BY.

2.0 - INSTALLATION OU DESINSTALLATION DU LOGICIEL A/C KEY READER

Pour l'installation du logiciel A/C KEY READER un CD-ROM d'auto-installation est livré en standard. Caractéristiques nécessaires de l'ordinateur:

- Pentium MMX 233 MHz,
- RAM de 128 MB,
- Disque dur de 10 GB,
- Windows 98 Seconde Edition,
- 1 Port USB,
- Unité de disque CD-ROM,
- Souris,
- Clavier,
- Résolution du moniteur 1024 × 768.

Caractéristiques conseillées de l'ordinateur:

- Pentium Celeron 850 MHz,
- RAM de 128 MB,
- Disque dur de 40 GB,
- Windows 98 Seconde Edition,
- 1 Port USB,
- Unité de disque CD-ROM,
- Souris,
- Clavier,
- Résolution du moniteur 1024 × 768.

Caractéristiques du logiciel préexistantes (au cas où l'ordinateur ne comporterait pas les programmes ci-dessous, leur installation s'avère automatiquement via CD-ROM):

- Microsoft Internet Explorer 5.02 ou supérieur,
- .NET Framework 2.0,
- MDAC 2.6 ou supérieur.

Pour installer le programme Microsoft Internet Explorer 6.0 **accepter** complètement **la configuration préétablie**.

Pour l'installation de .NET Framework 2.0, s'affiche une page avec les conditions pour l'utilisation du logiciel: pour continuer l'installation, appuyer sur **Accepter**.

Pour l'installation de MDAC 2.8, s'affiche une page avec les conditions pour l'utilisation du logiciel: pour continuer l'installation, appuyer sur **Accepter**. En fin d'installation le système vous demande de redémarrer l'ordinateur. Choisir de redémarrer l'ordinateur après coup et passer à l'installation du logiciel A/C KEY READER.

2.1 - Désinstallation des précédentes versions du logiciel

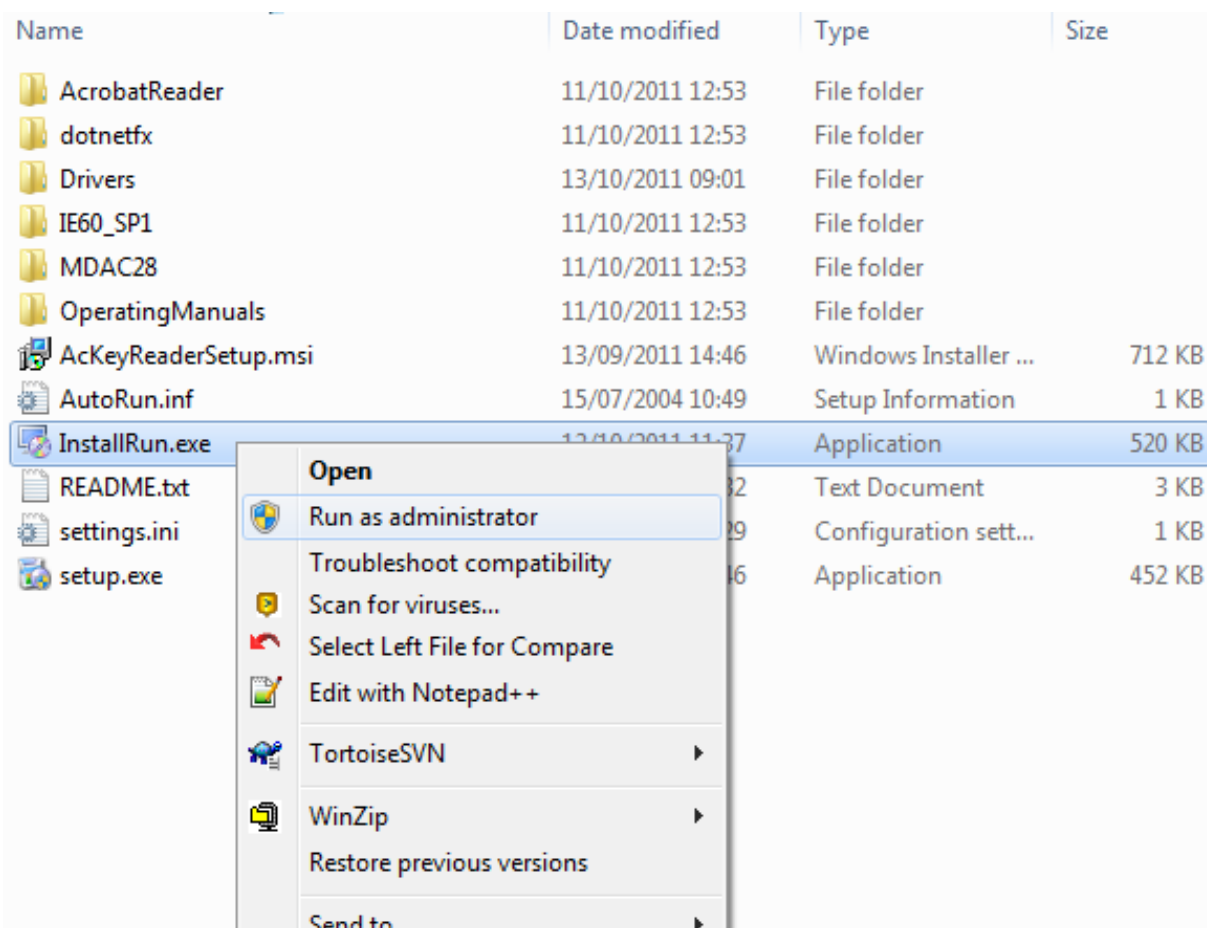
- Si le système a une précédente version du logiciel (en cas de version égale ou supérieure à la 1.1.4 la base de données est conservée en mémoire), il est nécessaire de la désinstaller avant d'effectuer une nouvelle installation.
- Ouvrir le **Panneau de Configuration**, contrôler la présence de l'installation obtenue (AcKeyReader) et, si besoin est, la supprimer exactement comme pour tout autre programme installé dans le PC.

2.2 - Installation

Il s'agit de la première installation du logiciel A/C KEY READER, s'il n'a jamais été installé sur l'ordinateur. Insérer le cédérom d'installation du logiciel A/C KEY READER et attendre le démarrage automatique. Si cela ne se produit pas de manière automatique, lancer le fichier **D:\InstallRun.exe** (D = unité de disque CD-ROM).

NOTA BENE:

Si vous êtes en train d'installer A/C KEY READER sur Windows Vista ou Windows 7 et vous ne possédez pas les droits d'administrateur à tous les niveaux, il sera probablement nécessaire de lancer le programme comme administrateur. L'opération à effectuer est donc la suivante:



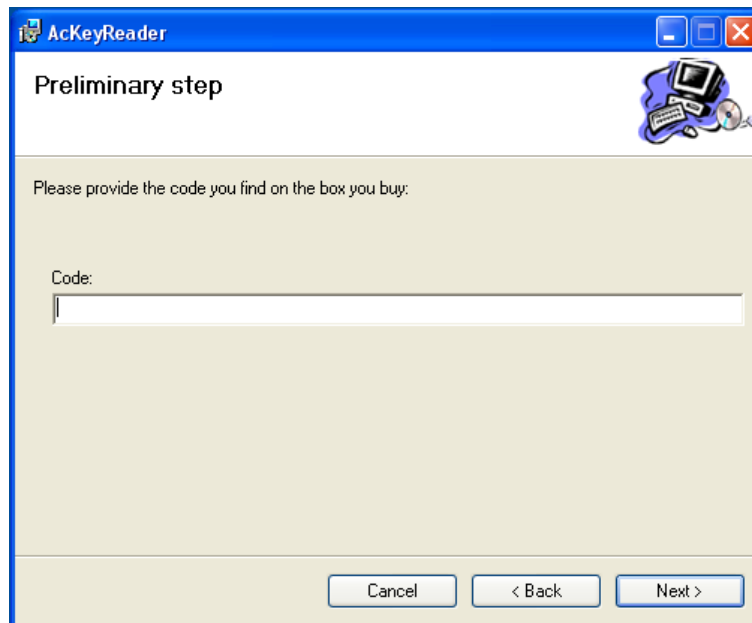
- ✓ appuyez sur la touche droite de la souris sur **D:\InstallRun.exe** et sélectionnez **Run as Administrator**.

- Si l'ordinateur comporte une version Internet Explorer 5.0 ou antérieure, le programme d'installation vous demandera d'installer Microsoft Internet Explorer 6.0, disponible sur le cédérom livré dans D:\IE60_SP1. Pour installer Microsoft Internet Explorer 6.0 suivre les indications s'affichant à l'écran. L'installation du Microsoft Internet Explorer 6.0 terminée, il se peut que le système vous demande de redémarrer l'ordinateur. Sortir le cédérom d'installation et redémarrer le PC. Après redémarrage, réintroduire le cédérom d'installation pour continuer l'installation du logiciel A/C KEY READER ou appuyez sur la touche droite de la souris sur **D:\InstallRun.exe** et sélectionnez **Run as Administrator**.
- Si l'ordinateur comporte une version de MDAC antérieure à la 2.6, il en sera demandé l'installation. Une fenêtre s'affiche, présentant le contrat de licence de Microsoft Data Access Component 2.8. Accepter les conditions de la licence et appuyer sur avant. Appuyer sur **Fin** et puis sur **Fermer**. Choisir de redémarrer le PC après coup et sortir.
- Si l'ordinateur comporte une version 1 de .NET Framework ou si il ne comporte pas de NET.Framework, il en sera demandé l'installation. S'affiche la fenêtre d'installation de .NET Framework Vers. 2.0. Valider l'intention d'installer cette composante avec l'appui sur **OK**, accepter les conditions de la licence et suivre les indications à l'écran. L'installation de Framework prendra quelques minutes.

Après le lancement du programme d'installation et, si l'ordinateur comporte une version Internet Explorer 5.0 ou antérieure, l'écran présente la page-écran ci-dessous:

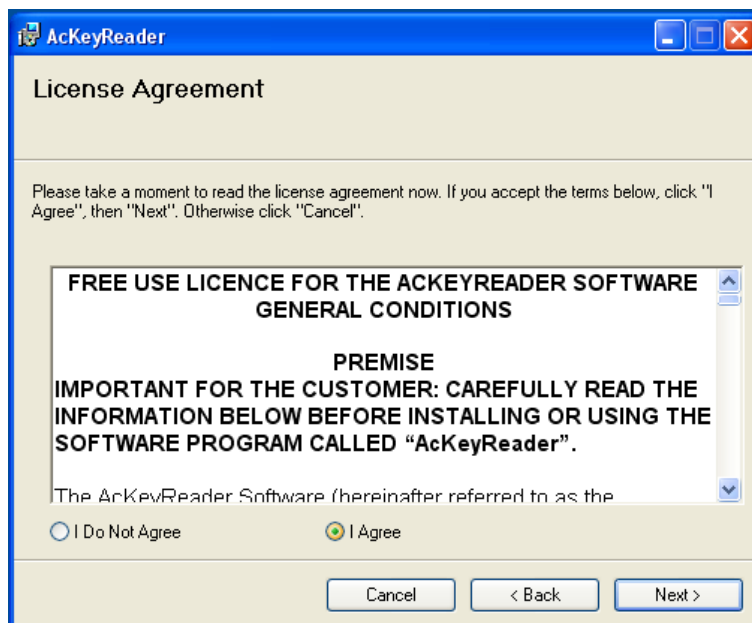


- Appuyer sur **Next** (suivant) pour continuer l'installation; l'écran présente la page-écran ci-dessous:

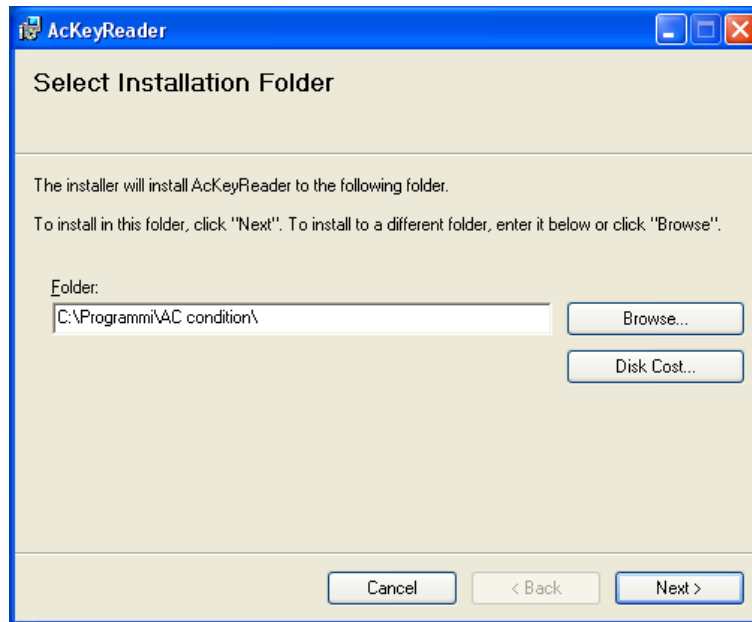


- Introduire le code imprimé sur l'emballage (ACUSB-xxxx) et appuyer encore une fois sur **Next** pour continuer.

Le programme affiche la licence d'utilisation:



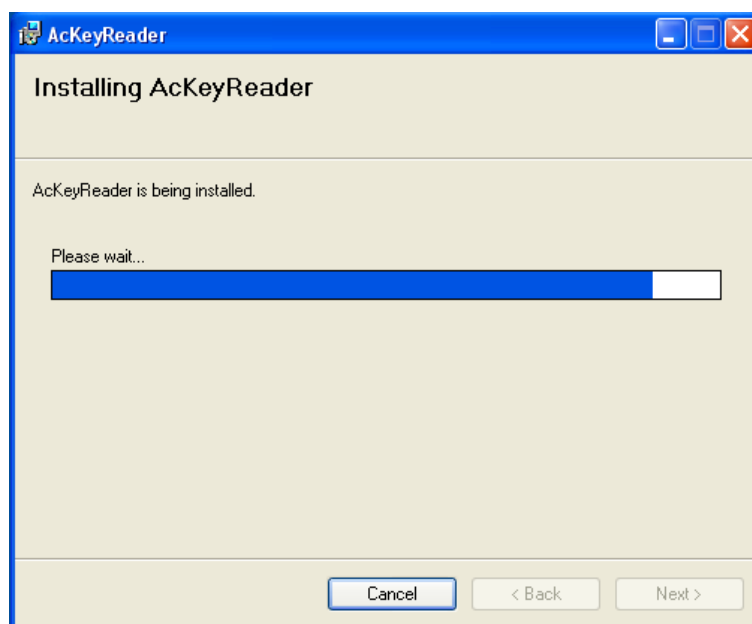
- Lire la licence, sélectionner **I Agree** (j'approuve) et appuyer sur **Next** (suivant) pour continuer.



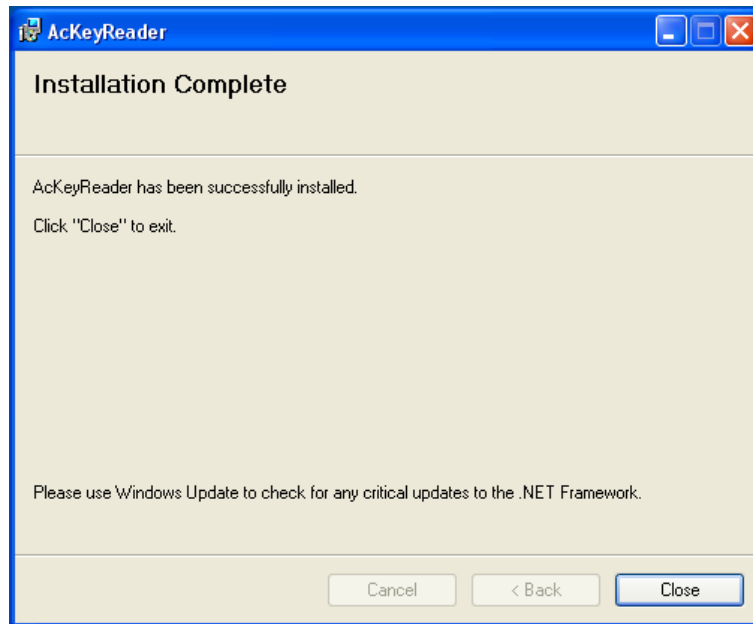
Maintenant il est possible de choisir le dossier d'installation du programme. Il est conseillé de ne pas changer le dossier qui s'affiche par défaut. Le programme demande également de choisir les utilisateurs autorisés à l'emploi du programme sur l'ordinateur, selon ses propres exigences.

- Appuyer sur **Next** pour continuer.

Le programme affiche une barre de statut indiquant l'état d'avancement de l'installation.



En fin d'installation s'affiche la page-écran ci-dessous:



- Appuyer sur **Close** (fermer) pour terminer l'installation.

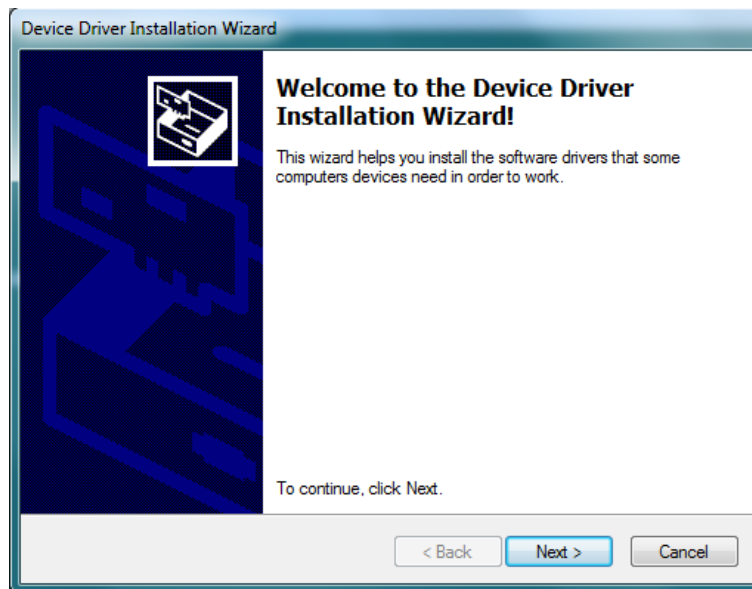
NOTA BENE:

Les images représentent une installation sous Windows XP; néanmoins, toute installation avec d'autres versions de Windows est semblable.

2.3 - Installation des programmes pilotes

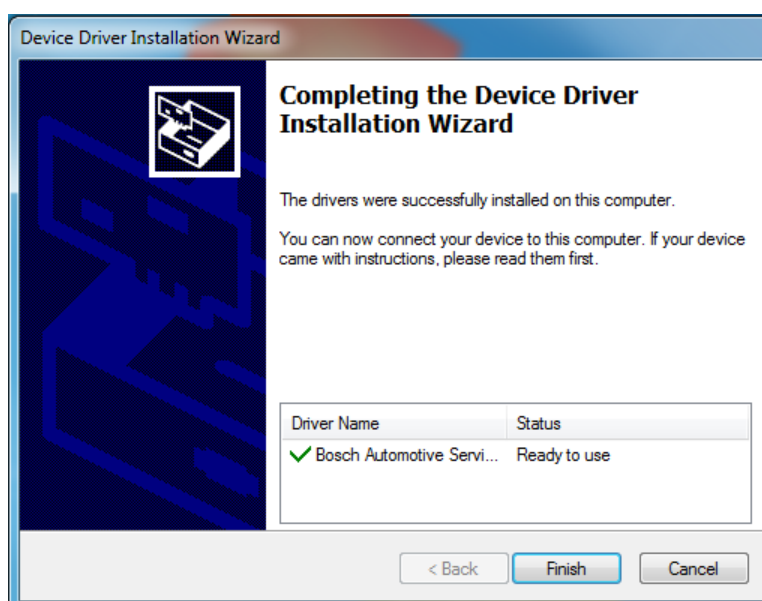
Le programme d'installation demande donc à l'utilisateur de procéder à l'installation des pilotes pour une communication correcte avec le lecteur ACUSB.

Après avoir confirmé, la page-écran suivante est affichée:



- Appuyer sur **Next** pour continuer avec l'installation des programmes pilotes.

En fin d'installation s'affiche la page-écran ci-dessous:



- Appuyer sur **Finish** (Fin) pour terminer l'installation.

Le programme affiche une page-écran pour signaler à l'utilisateur que l'installation d'A/C KEY READER et de tous ses composants est terminée.

Il est maintenant possible de connecter le lecteur ACUSB.

Le système détecte les pilotes de manière automatique et après quelques secondes ACUSB est prêt à l'emploi.

NOTA BENE:

En cas de problèmes de reconnaissance du périphérique ACUSB, il est possible d'essayer une installation manuelle des pilotes, en spécifiant le parcours D:\Pilotes tel que dossier des pilotes.

2.4 - Désinstallation du logiciel

- Ouvrir le **Panneau de Configuration**, contrôler la présence de l'installation obtenue (AcKeyReader) et, si besoin est, la supprimer exactement comme pour tout autre programme installé dans le PC.

La suppression du programme n'entraîne pas l'effacement ni de l'icône sur le Bureau de Windows ni du répertoire sous PROGRAMMES. L'effacement de ces fichiers peut se faire manuellement.

3.0 - TELECHARGEMENT DES DONNES

Pour télécharger les données enregistrées sur la station A/C suivre la démarche ci-dessous:

- Insérer la clé prévue à cet effet dans la station A/C.
- Appuyer sur la touche **MENU**.
- Utiliser les touches de déplacement curseur pour choisir **GESTION RAPPORTS**.
- Appuyer sur **ENTER** pour confirmer.
- Utiliser les touches de déplacement curseur pour choisir **EXPORTER**.
- Appuyer sur **ENTER** pour transférer les données enregistrées à la clé.
- Transférer les données à l'ordinateur.

Après avoir correctement transféré les données à l'ordinateur choisir **EFFACER** pour supprimer les données précédemment mises en mémoire et libérer de l'espace dans la mémoire de la station A/C.

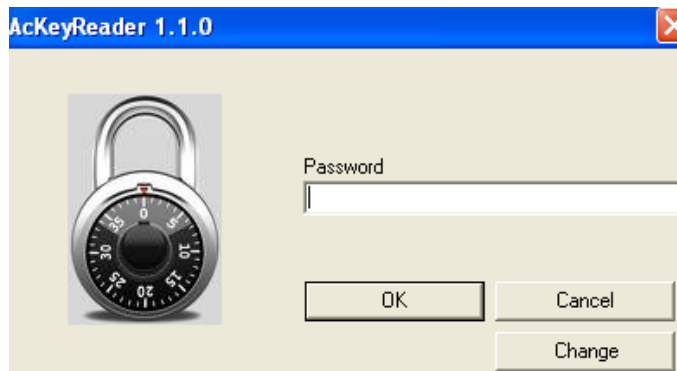
4.0 - UTILISATION DU LOGICIEL A/C KEY READER

Le logiciel A/C KEY READER est simple à utiliser; ses différentes fonctions sont énumérées de suite.

- Introduire le lecteur à clés A/C sur la prise **USB** et démarrer le programme en cliquant sur l'icône du bureau.



- Une fenêtre s'ouvre et demande un code.



- Taper le code **1 2 3 4 5 6**.
- Valider en cliquant **OK**.

Lors de l'ouverture du programme la dernière donnée introduite s'affiche.

NOTA BENE:

Ce code sera demandé à chaque ouverture du logiciel.

NOTA BENE:

Il est possible de changer le code. Dans ce cas, cliquer sur **Change**.



- Taper le code valide.
- Taper le nouveau code.
- Taper de nouveau le nouveau code pour confirmation.
- Valider en cliquant **OK**.

F1 FILTRE

La fonction sert à sélectionner les enregistrements, qu'on souhaite afficher et imprimer, dans la Base de données de mémorisation.

Quatre types de filtrage sont possibles: an, mois, jour ou station A/C; des filtres combinés peuvent également être utilisés.

A défaut d'une sélection, s'affichent tous les enregistrements existant dans la base de données.

En partie basse de l'écran s'affiche la totalisation du gaz récupéré et du gaz chargé ainsi que la différence; il s'agit des totaux et différence des enregistrements sélectionnés.

F2 DONN. CLE

Cette fonction sert à transférer les données enregistrées de la clé vers la Base de données de l'ordinateur.

Insérer la clé dans le lecteur ACUSB et sélectionner **F2**. Une nouvelle fenêtre apparaît. Sélectionner **F1** pour lire la clé. Un message s'affiche avec la quantité d'enregistrement lue sur la clé, cliquer sur **OK**. Un nouveau message vous invite soit à supprimer ou soit à garder les enregistrement sur la clé. Après avoir validé votre choix, sélectionner **ESC** pour fermer et revenir à l'écran principal. Vérifier que les données ont été transférées.

NOTA BENE:

Avant d'effacer les données de la clé de mémoire et de la station A/C, s'assurer que celles-ci ont été correctement transférées sur la base de données de l'ordinateur.

F3 DONN. MAN.

Cette fonction permet d'introduire manuellement des enregistrements de données dans la base de données.

La fonction d'introduction manuelle des données est validée uniquement si le lecteur ACUSB est relié à l'ordinateur via le port USB.

F4 MODIFIER

Cette fonction permet de modifier manuellement des enregistrements de données dans la base de données.

F5 EFF. LIGNE

Cette fonction sert à effacer les enregistrements de la Base de données. Il suffit de choisir les enregistrements à effacer, de sélectionner **F5** et de confirmer l'effacement des enregistrements sélectionnés en cliquant sur **F1**.

F6 CONFIG.

Cette fonction permet la configuration de base du logiciel:

- Introduire les données de l'atelier figurant dans l'impression.
- Introduire la date et le numéro de l'attestation de capacité.
- Choisir la langue du programme et la langue pour l'impression des rapports.
- Changer l'unité de mesure des valeurs de poids mémorisées.
- Ajouter des noms de technicien ou des types de réfrigérant.
- Lire à nouveau la licence d'utilisation du logiciel A/C KEY READER.

NOTA BENE:

Après sélection de la langue voulue, sortir du programme et rentrer pour activer la configuration.

F10 IMPRESSION

Cette fonction sert à imprimer le tableau des enregistrements affichés à l'écran, ainsi que les données de la fonction configuration.

ESC SORTIE

Cette fonction permet de sortir à tout moment du programme.

1.0 - AKTUALISIERUNG DER KLIMASERVICESTATION

- Die Klimaservicestation einschalten und die Version der installierten Software überprüfen.

Vor der Version 1.40.0.36 liegende Software-Versionen

Beim Einlesen der Software wie folgt verfahren:

1. Die Klimaservicestation ausschalten.
2. Den Aktualisierungsschlüssel in den entsprechenden Anschluss an der elektronischen Leiterplatte einfügen.
3. Die Taste **MENU** drücken und gedrückt halten.
4. Die Klimaservicestation einschalten und die Taste **MENU** wieder loslassen.
5. Abwarten, bis sich die Karte automatisch rückgesetzt hat.
6. Die Klimaservicestation ausschalten.
7. Den Aktualisierungsschlüssel abziehen.
8. Die Klimaservicestation erneut einschalten und überprüfen, dass es sich bei der Software-Version nun um die 1.40.0.36 oder eine darüber liegende handelt.
9. Die Klimaservicestation ist damit einsatzbereit.

Software-Version 1.40.0.36 oder spätere Versionen

Hier ist keine Software-Aktualisierung erforderlich.

1.1 - Eingabe der Seriennummer

- Die Funktion **SERIENNUMMER** wählen, dann **ENTER** drücken.
- Die Seriennummer der Station (wird auf dem Schild mit den technischen Daten angegeben, das hinten an der Station angebracht ist) über die numerischen Tasten eingeben, dann **ENTER** drücken.
- Am Display wird erneut das Hauptmenü angezeigt.

ANMERKUNG:

Sollte die Station die Eingabe von nur 5 Ziffern vorsehen, nur die letzten 5 Ziffern eingeben. Beispiel: im Fall der Seriennummer **510123** nur **10123** eingeben und überprüfen, dass auf dem Ausdruck die korrekte Nummer vollständig angegeben wird.

1.2 - Freischaltung der Datenspeicherung

- Gleichzeitig und einige Sekunden lang die Tasten **3** und **FLUSHING** drücken.
- Am Display wird **0000** angezeigt.
- Den Code **5599** eingeben.
- Am Display wird ein Menü angezeigt, in dem die möglichen Eingriffe angegeben werden.
- Die Taste für die Cursorbewegung nach oben oder nach unten drücken und so das Menü durchscrollen.
- Die Angabe **REPORT-MANAGEMENT** wählen und zum Ändern **ENTER** drücken.
- **FREISCHALTEN**, dann zum Bestätigen **ENTER** drücken.
- **STOP** drücken, um wieder auf die STAND-BY-Seite zu gelangen.

2.0 - INSTALLATION ODER DEINSTALLATION DER SOFTWARE "A/C KEY READER"

Für die Installation der Software A/C KEY READER wird eine sich selbst installierende CD-ROM geliefert. Mindestansprüche an den PC:

- Pentium MMX 233 MHz,
- 128 MB RAM,
- 10 GB Hard Disk,
- Windows 98 Second Edition,
- 1 USB-Anschluss,
- CD-ROM Drive,
- Maus,
- Tastatur,
- Bildschirmauflösung 1024 × 768.

Empfohlene PC-Voraussetzungen:

- Pentium Celeron 850 MHz,
- 128 MB RAM,
- 40 GB Hard Disk,
- Windows 98 Second Edition,
- 1 USB-Anschluss,
- CD-ROM Drive,
- Maus,
- Tastatur,
- Bildschirmauflösung 1024 × 768.

Voraussetzungen an die Software (sollten die nachstehende aufgelisteten Programme nicht im PC installiert sein, erfolgt deren Installation automatisch über die CD-ROM):

- Microsoft Internet Explorer 5.02 oder darüber liegende Version,
- .NET Framework 2.0,
- MDAC 2.6 oder darüber liegende Version.

Zur Installation Microsoft Internet Explorer 6.0 alle **vorgegebenen Einstellungen akzeptieren**.

Für die Installation von .NET Framework 2.0 wird die Seite mit den Bedingungen für die Verwendung der Software angezeigt: Um mit der Installation fortfahren zu können, auf die Angabe **Annahme** drücken.

Für die Installation von MDAC 2.8 wird die Seite mit den Bedingungen für die Verwendung der Software angezeigt: Um mit der Installation fortfahren zu können, auf die Angabe **Annahme** drücken. Nach erfolgter Installation wird das erneute Hochfahren des PC abgefragt. Hier ein späteres Hochfahren des PC wählen und die Installation der Software A/C KEY READER vornehmen.

2.1 - Deinstallation der vorausgehenden Software-Versionen

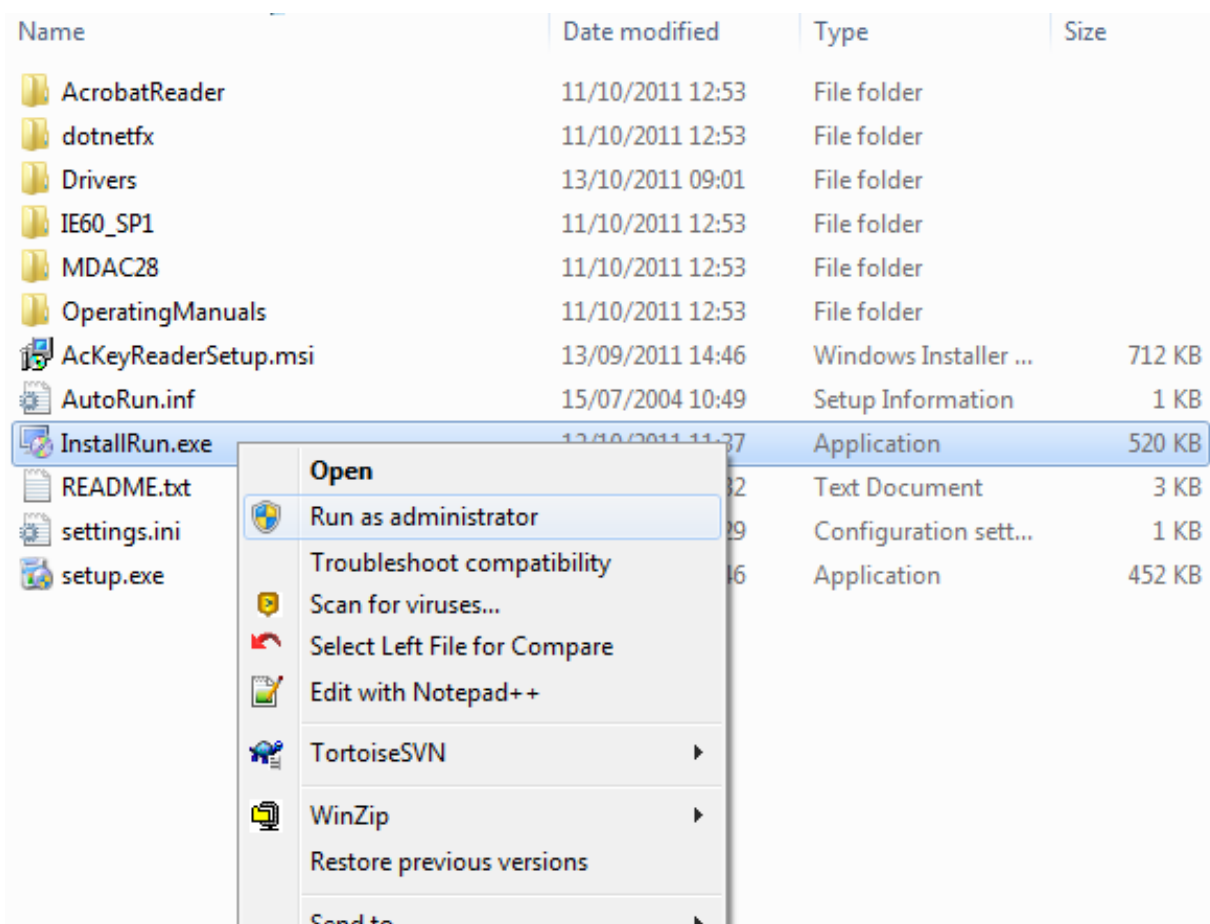
- Ist im vorhandenen System eine vorausgehende Software-Version gespeichert (bei der Version 1.1.4 oder einer darüber liegenden, wird die Database beibehalten) muss diese erst deinstalliert werden, bevor man die neue Version vornimmt.
- Die **Systemsteuerung** öffnen und das Vorhandensein der erfolgten Installation (AcKeyReader) überprüfen und ggf. genau in der gleichen Vorgangsweise wie für das Löschen irgendwelcher anderer im PC installieren Programme löschen.

2.2 - Installation

Falls bisher noch keine Software A/C KEY READER in den PC eingelesen wurde, handelt es sich um eine Erstinstallation. Die CD-ROM für die Installation der Software A/C KEY READER einfügen und abwarten, bis der Start automatisch hochgefahren wird. Sollte dies nicht in der automatische Betriebsweise erfolgen, die Datei **D:\InstallRun.exe** starten (wobei es sich bei D: um die Einheit der CD-ROM handelt).

ANMERKUNG:

Wird versucht den A/C KEY READER im Windows Vista oder Windows 7 einzulesen und man nicht über die entsprechenden Zugangsrechte auf allen Ebenen verfügt, könnte es erforderlich sein, dass das Programm als Administrator erneut hochgefahren werden muss. Das entsprechende Verfahren stellt sich folgendermaßen dar:



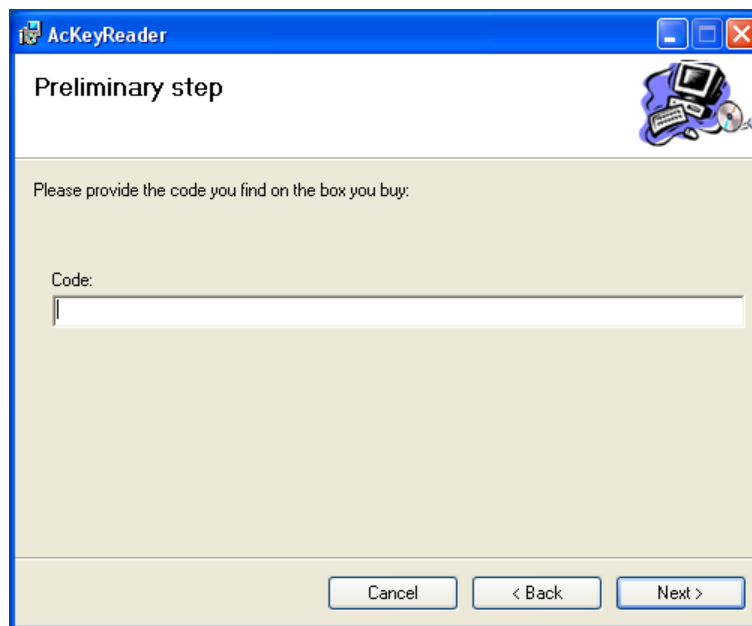
- ✓ die rechte Maustaste auf **D:\InstallRun.exe** positioniert drücken, dann **Run as Administrator** wählen.

- Verfügt der PC über die Version "Internet Explorer 5.0" oder eine vorausgehende, wird das Programm die Installation des "Microsoft Internet Explorer 6.0", das auf der CD-ROM in der D:\IE60_SP1 geliefert wird, anfordern. Bei der Installation des Programms "Microsoft Internet Explorer 6.0" die Angaben am Bildschirm befolgen. Nach erfolgter Installation von Microsoft Internet Explorer 6.0 könnte ein erneutes Hochfahren des Systems verlangt werden. Die Installation CD-ROM entnehmen und den PC erneut hochfahren. Nach dem erneuten Hochfahren des PCs, die CD-ROM der Installation nochmals einfügen und mit der Installation der Software A/C KEY READER fortfahren oder die rechte Maustaste auf **D:\InstallRun.exe** positioniert drücken, dann **Run as Administrator** wählen.
- Verfügt der PC über eine Version des MDAC vor der Version 2.6, wird die entsprechende Installation abgefragt. Daraufhin wird die Seite mit dem Lizenzvertrag der Microsoft Data Access Component 2.8 angezeigt. Die Lizenzbedingungen annehmen, dann "Weiter" drücken. Erst **Ende**, dann **Schließen** drücken. Das spätere erneute Hochfahren des PC wählen und das Programm verlassen.
- Sollte der PC nicht über .NET Framework verfügen, wird die entsprechende Installation verlangt. Nun wird das Fenster für die Installation von .NET Framework Vers. 2.0 angezeigt. Durch Drücken auf **OK** bestätigen, dass man dieses Komponente installieren möchte, die Lizenzbedingungen akzeptieren und die Anweisen am Bildschirm befolgen. Die Installation des Framework nimmt einige Minuten in Anspruch.

Nach dem Hochfahren des Installationsprogramms und verfügt der PC über die Version "Internet Explorer 5.0" oder eine vorausgehende, wird am Bildschirm folgende Seite angezeigt:

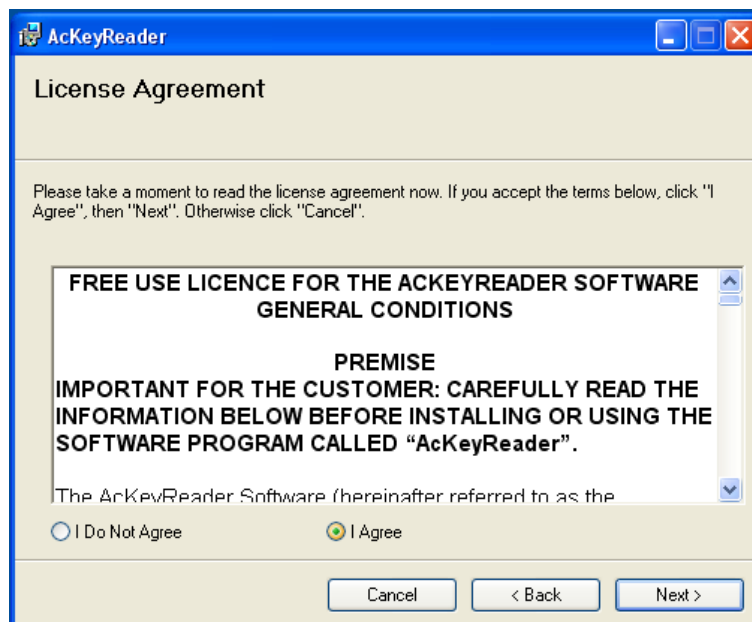


- **Next** drücken und damit mit der Installation fortfahren. Am Bildschirm wird folgende Seite angezeigt.

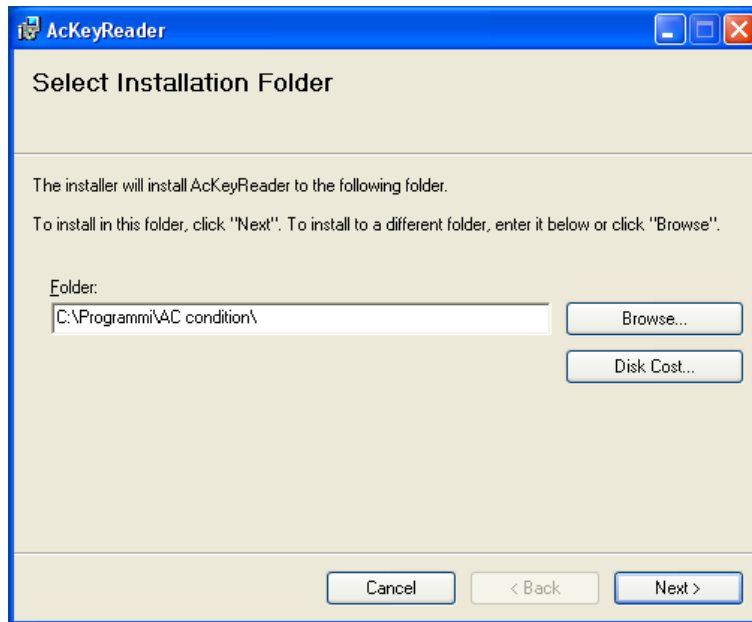


- Nun den auf der Packung angegebenen Code (ACUSB-xxxx) eingeben und nochmals **Next** drücken, um entsprechend fortfahren zu können.

Das Programm zeigt die Anwenderlizenz an:



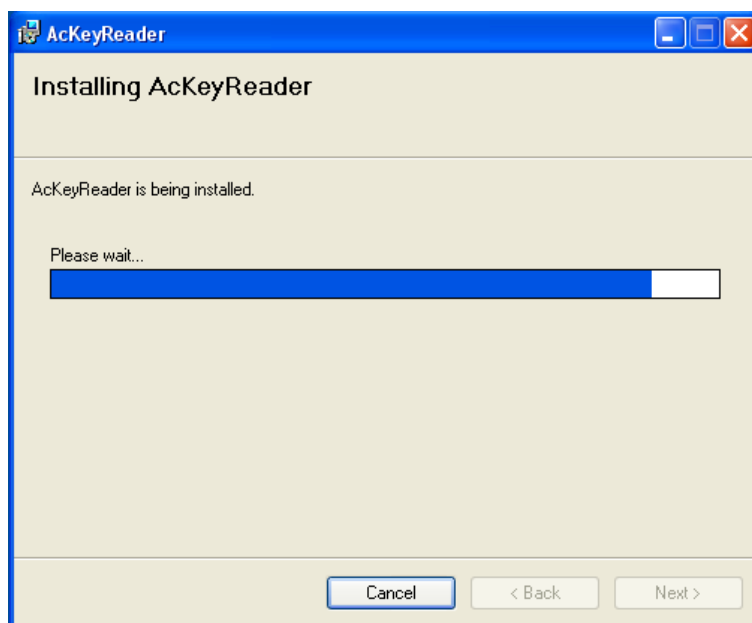
- Die Lizenz lesen, **I Agree** wählen und zum Fortfahren **Next** drücken.



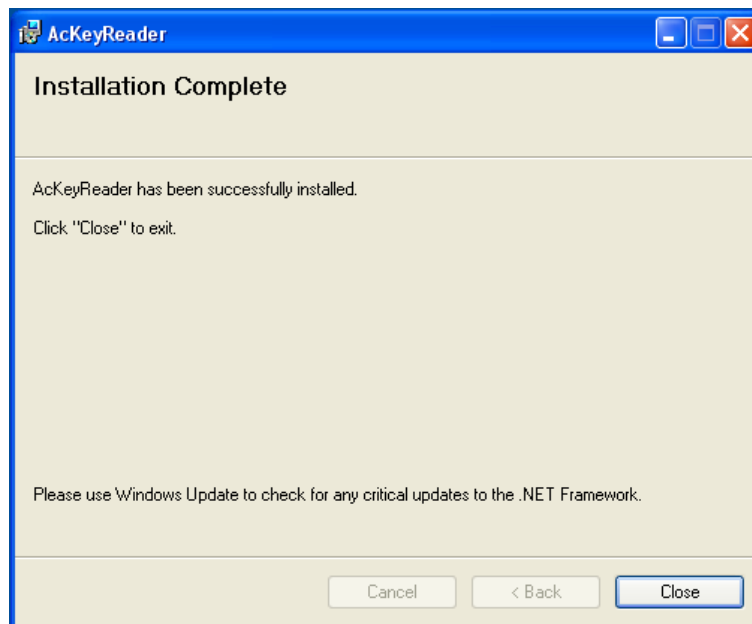
Nun kann das Installationsverzeichnis des Programms gewählt werden. Es wird empfohlen, das Verzeichnis zu verwenden, das bereits als Default zur Anzeige kommt. Das Programm erfordert darüber hinaus die Wahl der für den Einsatz des Programms am PC in Abhängigkeit der jeweiligen Ansprüche freigeschalteten Benutzer.

- Zum Fortfahren die Angabe **Next** drücken.

Das Programm bringt eine Zustandsleiste bezüglich dem Fortschreiten der Installation zur Anzeige.



Nach erfolgter Installation wird folgende Bildschirmseite angezeigt:



- Zum Beenden der Installation **Close** drücken.

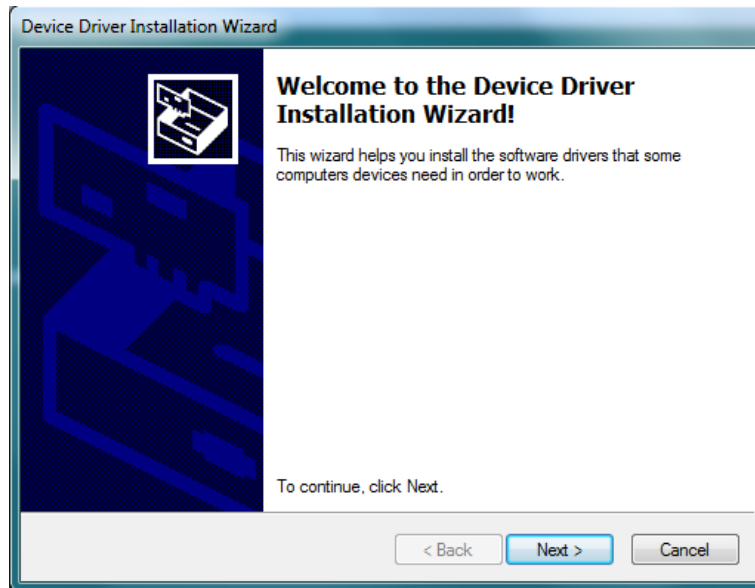
ANMERKUNG:

Die Abbildungen beziehen sich auf die Installation mit dem Windows XP, die Installationen mit anderen Windows-Versionen sind jedoch gleich.

2.3 - Installation der Driver

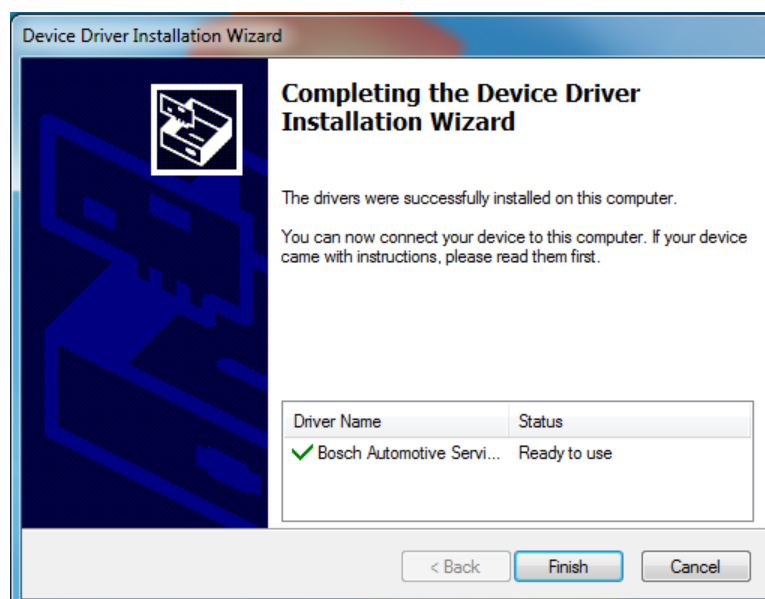
Das Installationsprogramm fordert den Benutzer nun auf, jetzt mit der Installation der Driver für die korrekte Kommunikation mit dem ACUSB Lesegerät zu beginnen.

Nach entsprechender Bestätigung wird folgende Bildschirmanzeige geöffnet:



- **Next** drücken und damit mit der Installation der Driver fortfahren.

Nach erfolgter Installation wird folgende Bildschirmseite angezeigt:



- Zum Beenden der Installation **Finish** drücken.

Das Programm blendet eine Bildschirmseite ein, die den Benutzer darauf hinweist, dass die Installation des A/C KEY READER und aller seiner Komponenten abgeschlossen ist.

Nun kann das ACUSB Lesegerät angeschlossen werden.

Das System erfasst die Driver automatisch und das ACUSB ist nach wenigen Sekunden einsatzbereit.

ANMERKUNG:

Sollte es beim Erfassen der ACUSB Peripherie Probleme geben, kann auch eine manuelle Installation versucht werden, wobei der Pfad D:\Drivers als Verzeichnis mit den Drivers anzugeben ist.

2.4 - Desinstallation der Software

- Die **Systemsteuerung** öffnen und das Vorhandensein der erfolgten Installation (AcKeyReader) überprüfen und ggf. genau in der gleichen Vorgangsweise wie für das Löschen irgendwelcher anderer im PC installieren Programme löschen.

3.0 - EINLESEN DER DATEN

Zum Einlesen der gespeicherten Daten in die Klimaservicestation wie folgt verfahren:

- Den entsprechenden Schlüssel in die Klimaservicestation einstecken.
- Die Taste **MENU** drücken.
- Die Tasten für die Cursorbewegung betätigen und damit **MANAGEMENT REPORT** wählen.
- Zum Bestätigen **ENTER** drücken.
- Die Tasten für die Cursorbewegung betätigen und damit **EXPORTIEREN** wählen.
- **ENTER** drücken und damit die gespeicherten Daten auf den Schlüssel übertragen.
- Die Daten in den PC einlesen.

Nach erfolgreichem Transfer der Daten auf den PC die Angabe **LÖSCHEN** wählen, um die zuvor gespeicherten Daten löschen zu können und Speicherplatz im Speicher der Klimaservicestation zu schaffen.

4.0 - EINSATZ DER SOFTWARE A/C KEY READER

Die Software A/C KEY READER ist besonders bedienerfreundlich. Nachstehend werden ihre verschiedenen Funktionen aufgelistet.

- Das Datenlesegerät für A/C-Schlüssel in den **USB**-Anschluss einfügen und das Programm durch Anklicken des Symbols am Desktop hochfahren.

Beim Öffnen des Programms wird ein Zugangspasswort abgefragt. Das im Default hinterlegte Passwort lautet **123456**, der Benutzer kann das Passwort durch Betätigen der Taste "**Passwort ändern**" ändern.

Beim Öffnen des Programms wird die zuletzt eingegebene Date angezeigt.

F1 FILTER

Diese Funktion dient der Wahl in der Database bezüglich der Speicherung der Records, die man zur Anzeige bringen und ausdrucken möchte.

Es sind vier Filterungen möglich: Jahr, Monat, Tag oder Klimaservicestation. Diese Filter können auch untereinander kombiniert verwendet werden.

Wird keine Angabe gewählt, werden alle in der Database vorhandenen Records angezeigt.

Im unteren Bildschirmbereich werden die Gesamtwerte des rückgewonnenen Gases und des eingefüllten Gases angezeigt. Hierbei handelt es sich um die Gesamtwerte der gewählten Records.

F2 A/C-SCHLÜSSEL

Diese Funktion dient dem Transfer der im Schlüssel gespeicherten Daten in die Database des PCs. Den Schlüssel in das Datenlesegerät einfügen und die Taste für das Einlesen der Schlüsseldaten drücken. Nach erfolgtem Einlesen, das Programm verlassen und überprüfen, dass die Daten übertragen wurden. Die Löschtaste drücken, wenn die auf dem Speicherschlüssel vorhandenen Daten gelöscht werden sollen.

ANMERKUNG:

Es wird empfohlen, die im Speicherschlüssel und in der Klimaservicestation enthaltenen Daten erst zu löschen, nachdem man sich vom korrekten Transfer derselben in die Database des PCs überzeugt hat.

F3 MANUELLES ENTER

Diese Funktion ermöglicht die manuelle Eingabe der Datenreport in die Database.

Die Funktion der manuellen Eingabe ist nur freigeschaltet, wenn das ACUSB-Datenlesegerät über USB mit dem PC verbunden ist.

F4 ÄNDERN

Diese Funktion ermöglicht ein Ändern der Daten im Report sowie die Eingabe des Namens des Technikers und die Angabe des Gastyps.

- Den zu ändernden Report wählen.
- **F4** drücken und Daten ändern.
- Auf **Annahme** drücken und so die Änderung bestätigen.

F5 LÖSCHEN

Die Funktion dient dem Löschen der Records aus der Database. Die zu löschenden Records brauchen nur gewählt werden, dann **F5** drücken und die Löschung der Records bestätigen.

F6 KONFIGURATION

Diese Funktion ermöglicht die Basiskonfiguration der Software:

- Eingabe der Werkstatt Daten, die auf dem Ausdruck angegeben werden sollen;
- Wahl der Sprache, in der das Programm angezeigt werden und die Reports ausgedruckt werden sollen;
- Wechsel der Maßeinheiten der gespeicherten Gewichtswerte;
- Nachlesen der Betriebslizenz der Software A/C KEY READER.
- Eine Liste der Techniker eingeben, die für die Instandhaltung der Anlagen zuständig sind.
- Den Kühlgastyp eingeben.

F10 DRUCKEN

Die Funktion dient dem Ausdruck der Tabelle, der am Bildschirm angezeigten Records.

ESC BEENDEN

Über diese Funktion kann das Programm jederzeit verlassen werden.

1.0 - ACTUALIZACIÓN ESTACIÓN A/C

- Encender la estación A/C y controlar la versión del software instalado.

Versiones de software anteriores a la 1.40.0.36

Para la instalación del software proceder de la siguiente manera:

1. Apagar la estación A/C.
2. Introducir la llave de actualización en la específica toma en la placa electrónica.
3. Presionar y mantener presionada la tecla **MENÚ**.
4. Encender la estación A/C y soltar la tecla **MENÚ**.
5. Esperar que la placa se restablezca automáticamente.
6. Apagar la estación A/C.
7. Quitar la llave de actualización.
8. Encender nuevamente la estación A/C y controlar que la versión del software sea igual o superior a 1.40.0.36.
9. La estación A/C está lista para ser usada.

Versiones de software iguales o sucesivas a la 1.40.0.36

No es necesaria la actualización del software.

1.1 - Introducción número de serie

- Seleccionar la función **NÚMERO DE SERIE** y presionar **ENTER**.
- Introducir el número de serie de la estación (presente en la placa de datos técnicos fijada en la parte trasera de la estación) con las teclas numéricas y presionar **ENTER**.
- El display visualiza nuevamente el menú principal.

NOTA:

En el caso que la estación acepte solamente 5 cifras, digitar sólo las últimas 5 cifras. Por ejemplo, para el número de serie **510123** se debe digitar sólo **10123** y controlar que en la impresión se indique el número de serie completo correcto.

1.2 - Habilitación memorización datos

- Presionar contemporáneamente las teclas **3** y **FLUSHING** durante algunos segundos.
- El display visualiza **0000**.
- Digitar el código **5599**.
- El display visualiza un menú con las operaciones que se pueden realizar.
- Presionar la tecla movimiento cursor hacia arriba o hacia abajo para deslizar el menú.
- Seleccionar **GESTIÓN REPORT** y presionar **ENTER** para modificarlo.
- Seleccionar **HABILITA** y presionar **ENTER** para confirmar.
- Presionar **STOP** para volver a la página de STAND-BY.

2.0 - INSTALACIÓN O DESINSTALACIÓN DEL SOFTWARE A/C KEY READER

Para la instalación del software A/C KEY READER se suministra un CD-ROM con auto-instalación. Requisitos mínimos PC:

- Pentium MMX 233 MHz,
- 128 MB RAM,
- 10 GB Hard Disk,
- Windows 98 Second Edition,
- 1 Puerto USB,
- CD-ROM drive,
- Ratón,
- Teclado,
- Resolución monitor 1024 × 768.

Requisitos recomendados PC:

- Pentium Celeron 850 MHz,
- 128 MB RAM,
- 40 GB Hard Disk,
- Windows 98 Second Edition,
- 1 Puerto USB,
- CD-ROM drive,
- Ratón,
- Teclado,
- Resolución monitor 1024 × 768.

Requisitos software (en el caso que en el ordenador no estén instalados los programas indicados a continuación, su instalación se realiza de manera automática desde el CD-ROM):

- Microsoft Internet Explorer 5.02 o superior,
- .NET Framework 2.0,
- MDAC 2.6 o superior.

Para la instalación de Microsoft Internet Explorer 6.0 **aceptar** todas **las programaciones predefinidas**.

Para la instalación de .NET Framework 2.0, se visualiza la página con las condiciones para el uso del software: para proceder con la instalación, presionar **Aceptar**.

Para la instalación de MDAC 2.8, se visualiza la página con las condiciones para el uso del software: para proceder con la instalación, presionar **Aceptar**. Al finalizar la instalación es necesario reiniciar el ordenador. Seleccionar reiniciar el ordenador y proceder con la instalación del software A/C KEY READER.

2.1 - Desinstalación de versiones de softwares precedentes

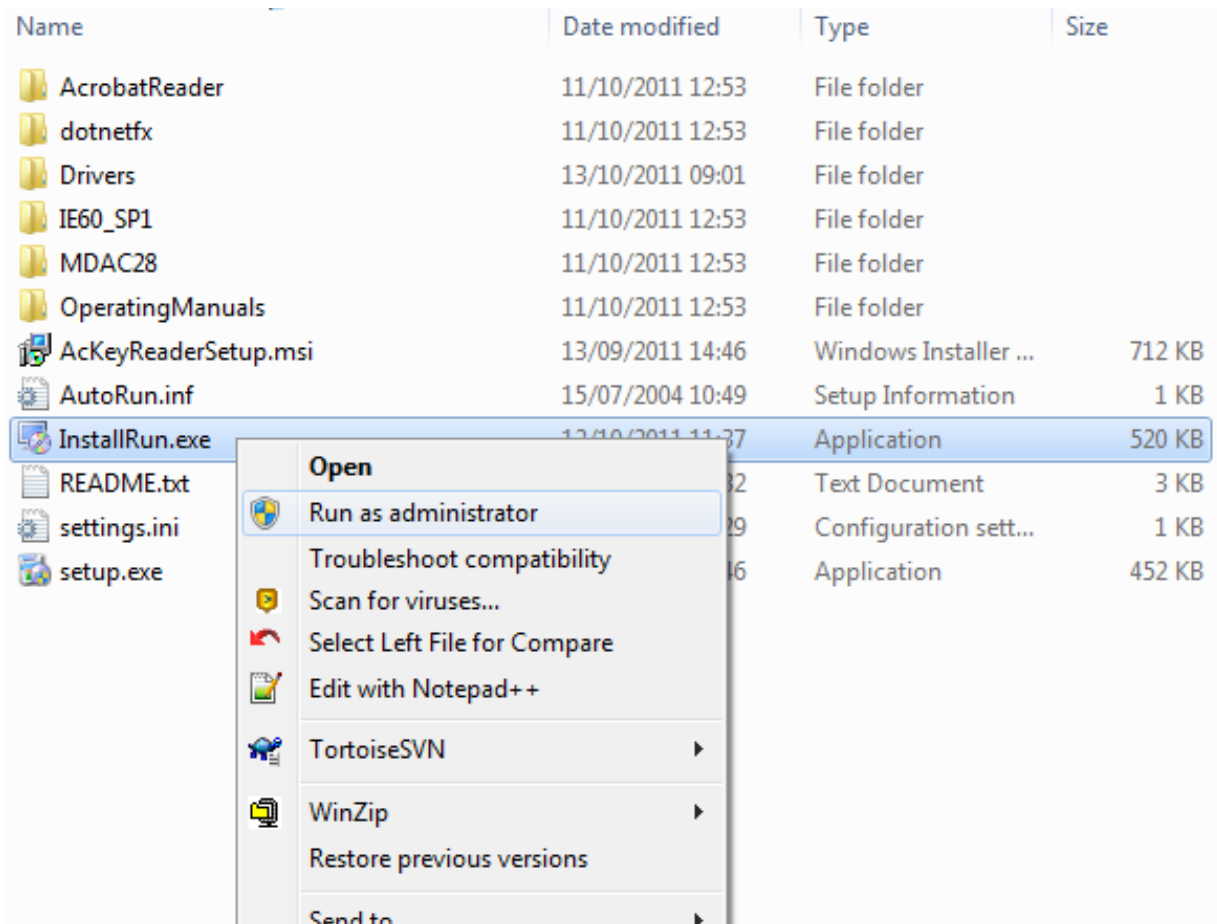
- Si el sistema cuenta con una versión de software precedente, (la base de datos se conserva en caso de versión igual o superior a 1.1.4) es necesario desinstalar esa versión antes de proceder con la nueva instalación.
- Abrir **Panel de Control**, controlar la presencia de la instalación realizada (AcKeyReader) y eventualmente quitarla, de la misma manera que cualquier otro programa instalado en el ordenador.

2.2 - Instalación

Se trata de primera instalación si en el ordenador no se ha instalado nunca el software A/C KEY READER. Introducir el CD-ROM de instalación del software A/C KEY READER y esperar que inicie de manera automática. Si no se produce de manera automática, activar el archivo **D:\InstallRun.exe** (donde D: es la unidad del CD-ROM).

NOTA:

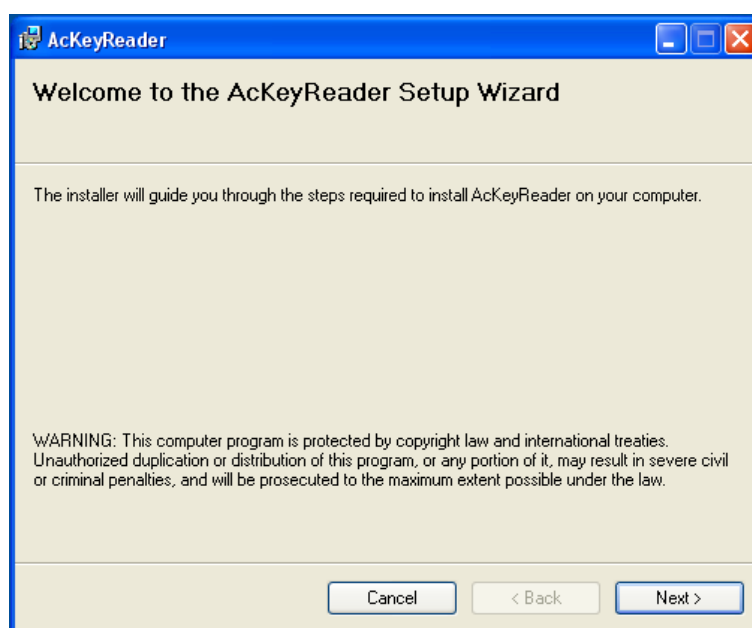
Si se está intentando instalar A/C KEY READER en Windows Vista o Windows 7 y no se dispone de los derechos de administrador a todos los niveles, podría ser necesario ejecutar el programa como administrador. La operación a realizar es la siguiente:



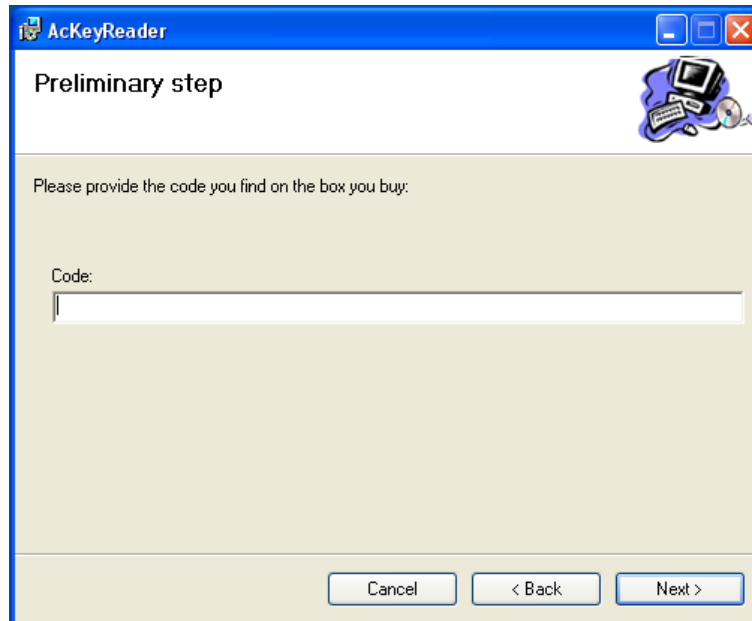
- ✓ presionar la tecla derecha del mouse en **D:\InstallRun.exe** y seleccionar **Run as Administrator**.

- Si el ordenador tiene una versión de Internet Explorer 5.0 o anterior, el programa de instalación solicitará instalar Microsoft Internet Explorer 6.0, suministrado en el CD-ROM en D:\IE60_SP1. Para instalar Microsoft Internet Explorer 6.0 seguir las instrucciones en la pantalla. Al finalizar la instalación de Microsoft Internet Explorer 6.0 es posible que solicite reiniciar el sistema. Extraer el CD-ROM de instalación y reiniciar el ordenador. Luego del reinicio del ordenador, introducir nuevamente el CD-ROM de instalación para continuar con la instalación del software A/C KEY READER o presionar la tecla derecha del mouse en **D:\InstallRun.exe** y seleccionar **Run as Administrator**.
- Si en el ordenador hay una versión de MDAC anterior a la 2.6, se solicitará la instalación. Aparece una ventana con el contrato de licencia de los Microsoft Data Access Component 2.8. Aceptar las condiciones de licencia y presionar continuar. Presionar **Fin** y luego **Cerrar**. Seleccionar reiniciar el ordenador y salir.
- Si en el ordenador no está presente .NET Framework, solicitará su instalación. Aparece la ventana para la instalación del .NET Framework Vers. 2.0. Confirmar presionando **OK** la intención de instalar este componente, aceptar los términos de licencia y seguir las instrucciones en la pantalla. La instalación del Framework durará algunos minutos

Luego de haber activado el programa de instalación y, si el ordenador tiene una versión de Internet Explorer 5.0 o anterior, en el monitor se visualiza la siguiente pantalla:

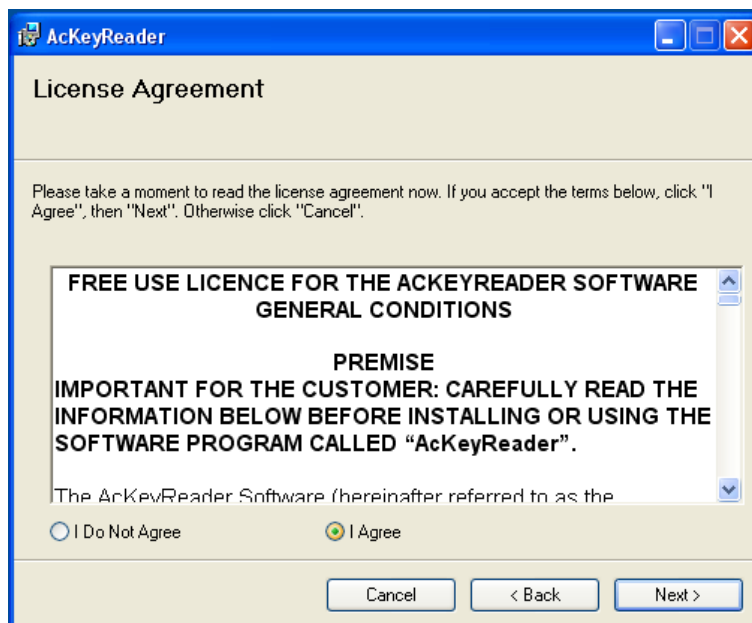


- Presionar **Next** para seguir con la instalación; en el monitor se visualiza la siguiente pantalla:

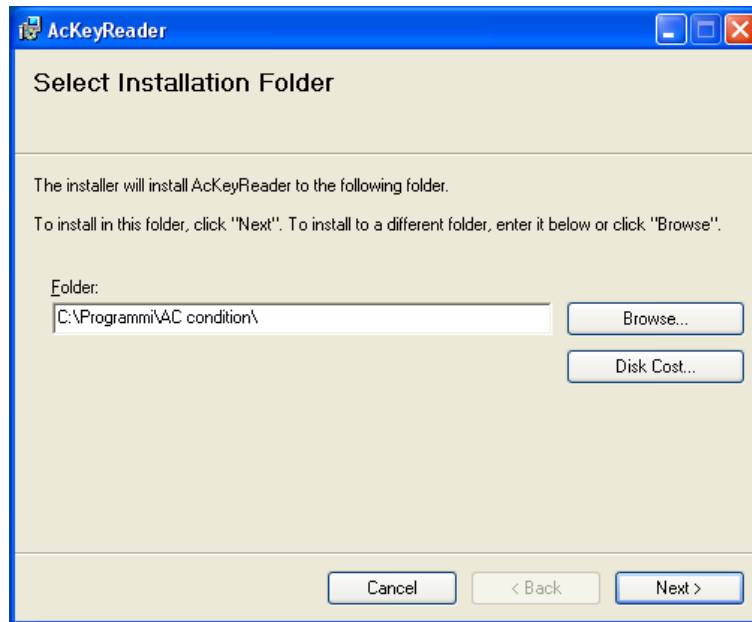


- Introducir el código presente en la confección (ACUSB-xxxx) y presionar nuevamente **Next** para continuar.

El programa visualiza la licencia de uso:



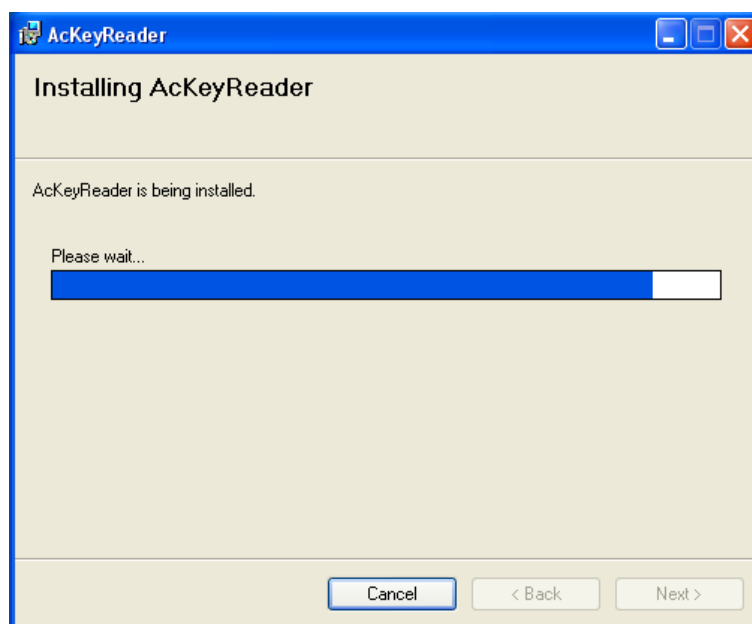
- Leer la licencia, seleccionar **I Agree** y presionar **Next** para continuar.



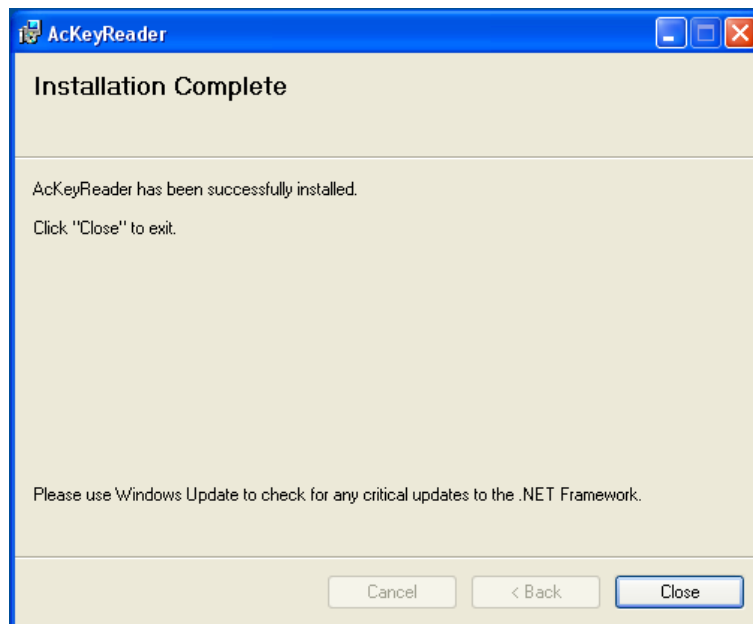
Ahora se puede elegir el archivo de instalación del programa. Se recomienda dejar el archivo que aparece por defecto. El programa necesita además la selección de los usuarios habilitados para el uso del programa en el ordenador de acuerdo a las propias exigencias.

- Presionar **Next** para continuar.

El programa visualiza una barra de estado que indica el estado de avance de la instalación.



Al finalizar la instalación se visualiza la siguiente pantalla:



- Presionar **Close** para terminar la instalación.

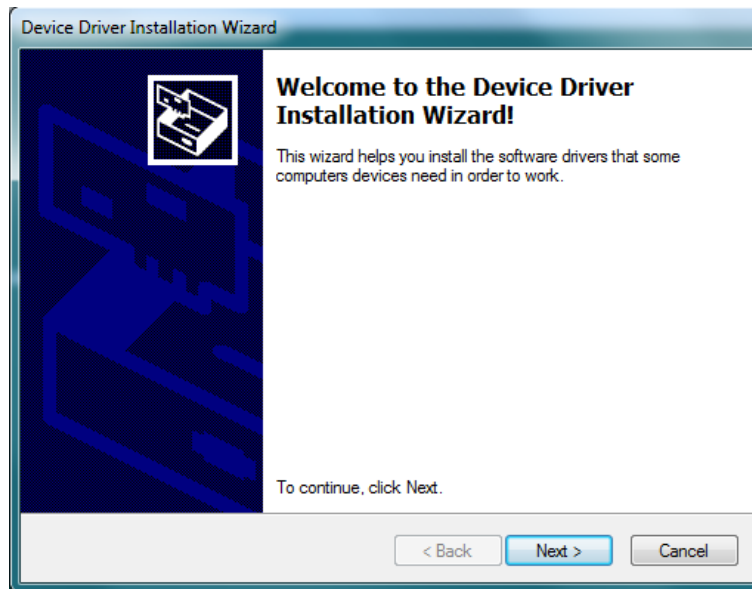
NOTA:

Las imágenes se refieren a la instalación con Windows XP; las instalaciones con otras versiones de Windows son análogas.

2.3 - Instalación driver

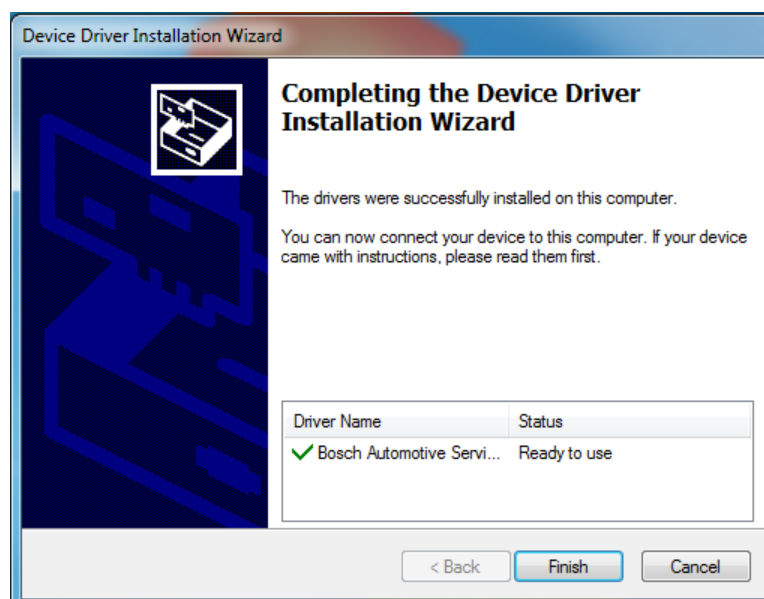
El programa de instalación solicitará al usuario de proceder con la instalación de los driver para la correcta comunicación con el lector ACUSB.

La siguiente pantalla se visualiza luego de haber confirmado:



- Presionar **Next** para continuar con la instalación de los drivers.

Al finalizar la instalación se visualizará la siguiente pantalla:



- Presionar **Finish** para terminar la instalación.

El programa visualiza una pantalla para advertir al usuario que la instalación de A/C KEY READER y de todos sus componentes ha finalizado.

Ahora es posible conectar el lector ACUSB.

El sistema detecta automáticamente los drivers y luego de pocos segundos ACUSB está listo para el uso.

NOTA:

Es posible intentar una instalación manual de los drivers especificando el recorrido D:\Drivers como carpeta que contiene los drivers, en el caso hayan problemas de reconocimiento de la periférica ACUSB.

2.4 - Desinstalación del software

- Abrir **Panel de Control**, controlar la presencia de la instalación realizada (AcKeyReader) y eventualmente quitarla, de la misma manera que cualquier otro programa instalado en el ordenador.

3.0 - DESCARGA DATOS

Para descargar los datos memorizados en la estación A/C proceder de la siguiente manera:

- Introducir la específica llave en la estación A/C.
- Presionar la tecla **MENÚ**.
- Usar las teclas movimiento cursor para seleccionar **GESTIÓN REPORT**.
- Presionar **ENTER** para confirmar.
- Usar las teclas movimiento cursor para seleccionar **EXPORTAR**.
- Presionar **ENTER** para transferir los datos memorizados en la llave.
- Transferir los datos al ordenador.

Luego de haber transferido con éxito los datos en el ordenador, seleccionar **CANCELAR** para eliminar los datos anteriormente memorizados y liberar espacio en la memoria de la estación A/C.

4.0 - USO DEL SOFTWARE A/C KEY READER

El software A/C KEY READER es fácil de usar; a continuación se indican las distintas funciones.

- Introducir en la toma **USB** el lector para llaves A/C e iniciar el programa haciendo click sobre el icono en el desktop.

Al abrir el programa se solicita una password de acceso.

La password de default es **123456**; el usuario puede cambiar la password usando el pulsador "**cambio password**".

Al abrir el programa se visualiza el último dato introducido.

F1 FILTRO

La función sirve para seleccionar en la Base de Datos de memorización los record que se desean visualizar e imprimir. Se pueden realizar cuatro tipos de filtrado, año, mes, día o estación A/C; estos filtros también pueden ser usados de manera combinada entre ellos. Si no se selecciona nada, se visualizarán todos los record presentes en la Base de Datos. En el fondo de la pantalla se visualizan los totales del gas recuperado y del gas cargado; estos son los totales de los record seleccionados.

F2 LLAVE A/C

Esta función sirve para transferir los datos memorizados en la llave a la Base de Datos del ordenador. Introducir la llave en el lector y presionar la tecla de lectura llave. Al finalizar la lectura salir y controlar que los datos se hayan transferido. Usar el pulsador de cancelación para eliminar los datos presentes en la llave de memoria.

NOTA:

Se recomienda cancelar los datos en la llave de memoria y en la estación A/C, una vez que se ha comprobado que se transfirieron correctamente en la Base de Datos del ordenador.

F3 ENTER MANUAL

Esta función permite introducir manualmente los reportes de datos en la Base de Datos. La función de introducción manual de los datos estará habilitada solo si el lector ACUSB está conectado al ordenador a través de USB.

F4 MODIFICA

Esta función permite modificar los datos dentro de los reportes y la introducción del nombre del técnico y del tipo de gas.

- Seleccionar el reporte que se desea modificar.
- Presionar **F4** y proceder con la modificación de los datos.
- Hacer clic en **Aceptar** para confirmar la modificación.

F5 CANCELAR

La función sirve para cancelar los record de la Base de Datos.

Es suficiente seleccionar los record que se desean cancelar, presionar **F5** y confirmar la cancelación de los record.

F6 CONFIGURACIÓN

Esta función permite la configuración base del software:

- Introducir los datos del taller que se encuentran impresos.
- Seleccionar el idioma del programa y el idioma de los reportes de impresión.
- Cambiar la unidad de medida de los valores de peso memorizados.
- Leer nuevamente la licencia de uso del software A/C KEY READER.
- Introducir una lista de los técnicos que realizan las operaciones de mantenimiento en los equipos.
- Introducir el tipo de gas refrigerante.

F10 IMPRESIÓN

Esta función sirve para imprimir la tabla de los record visualizados en la pantalla.

ESC SALIR

Esta función permite salir en cualquier momento del programa.

1.0 - ACTUALIZAÇÃO DA ESTAÇÃO A/C

- Activar a estação A/C e verificar a versão de software instalada.

Versões de software anteriores a 1.40.0.36

Para a instalação do software seguir as instruções abaixo:

1. Desconectar a estação A/C.
2. Introduzir a chave de actualização na própria tomada da placa electrónica.
3. Carregar e manter carregada a tecla **MENU**.
4. Activar a estação A/C e deixar a tecla **MENU**.
5. Aguardar até que a placa reinicie automaticamente.
6. Desconectar a estação A/C.
7. Retirar a chave de actualização.
8. Reconectar a estação A/C e verificar que a versão software seja igual ou superior a 1.40.0.36.
9. A estação A/C está pronta para o uso.

Versões software iguais ou posteriores a 1.40.0.36

Não é necessária a actualização do software.

1.1 - Introdução da número de série

- Seleccionar a função **NÚMERO DE SÉRIE** e premir **ENTER**.
- Introduzir o número de série da estação (presente na placa de dados técnicos fixada na parte posterior da estação) utilizando as teclas numéricas e premir **ENTER**.
- O display visualiza novamente o menu principal.

NOTE BEM:

Caso a estação aceite somente 5 cifras, digite apenas as últimas 5 cifras. Exemplo, número de série **510123**: digite apenas **10123** e verifique que na impressão esteja indicado o número de série completo correcto.

1.2 - Habilitação da memorização dos dados

- Premir simultaneamente as teclas **3** e **FLUSHING** por alguns segundos.
- O display visualiza **0000**.
- Digitar o código **5599**.
- O display visualiza um menu com as operações que podem ser efectuadas.
- Premir a tecla de deslocamento do cursor para cima ou para baixo para folhear o menu.
- Seleccionar **GESTÃO RELATÓRIO** e premir **ENTER** para modificá-lo.
- Seleccionar **HABILITAR** e premir **ENTER** para confirmar.
- Premir **STOP** para voltar à página de STAND-BY.

2.0 - INSTALAÇÃO OU DESINSTALAÇÃO DO SOFTWARE A/C KEY READER

Para a instalação do software A/C KEY READER é equipado com um CD-ROM auto-instalador. Requisitos mínimos para PC:

- Pentium MMX 233 MHz,
- 128 MB RAM,
- 10 GB Hard Disk,
- Windows 98 Second Edition,
- 1 Porta USB,
- CD-ROM drive,
- Mouse,
- Teclado,
- Resolução do monitor 1024 × 768.

Requisitos aconselhados para PC:

- Pentium Celeron 850 MHz,
- 128 MB RAM,
- 40 GB Hard Disk,
- Windows 98 Second Edition,
- 1 Porta USB,
- CD-ROM drive,
- Mouse,
- Teclado,
- Resolução do monitor 1024 × 768.

Pré-requisitos do software (caso no PC não tiverem sido instalados os programas abaixo indicados a sua instalação acontece automaticamente pelo CD-ROM):

- Microsoft Internet Explorer 5.02 ou superior,
- .NET Framework 2.0,
- MDAC 2.6 ou superior.

Para a instalação de Microsoft Internet Explorer 6.0 **aceitar** todas **as programações pré-definidas**.

Para a instalação de .NET Framework 2.0, é visualizada a página com as condições para a utilização do software: para efectuar a instalação, premir **Aceito**.

Para a instalação de MDAC 2.8, é visualizada a página com as condições para a utilização do software: para efectuar a instalação, premir **Aceito**. Ao final da instalação é requerido o arranque do PC. Em seguida escolher arrancar o PC e efectuar a instalação do software A/C KEY READER.

2.1 - Desinstalação das versões de software anteriores

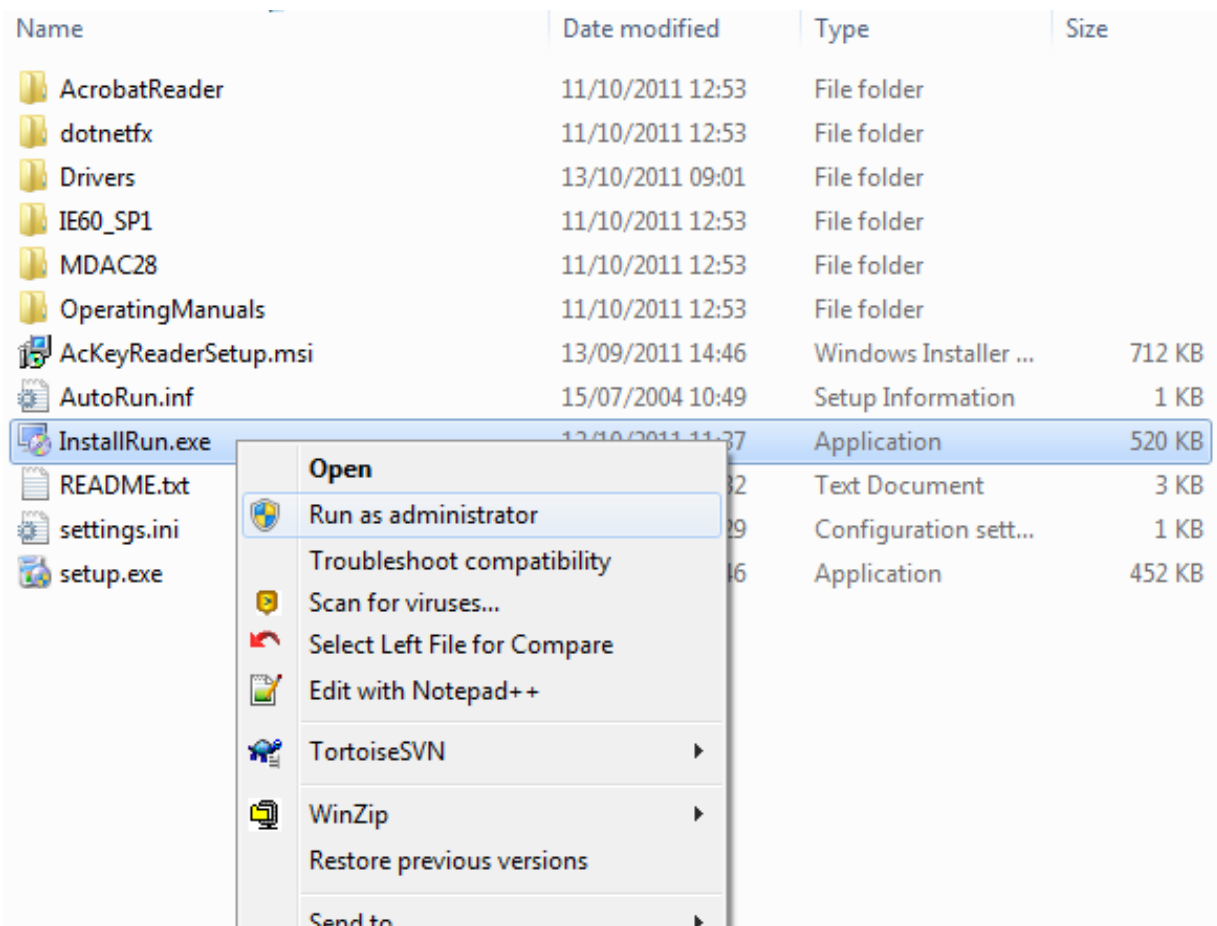
- Se no sistema estiver presente uma versão de software anterior (em caso de versão igual ou superior à 1.1.4, o data base é conservado), é necessário desinstalar antes de proceder com a nova instalação.
- Abrir o **Painel de Controlo**, controlar a presença da instalação efectuada (AcKeyReader) e se necessário remova-a, exactamente do mesmo modo que um qualquer outro programa instalado no PC.

2.2 - Instalação

Se trata de primeira instalação se no PC nunca foi instalado o software A/C KEY READER. Introduzir o CD-ROM de instalação do software A/C KEY READER e aguardar que seja carregado automaticamente o arranque. Se isto não acontecer no modo automático, carregar o arquivo **D:\InstallRun.exe** (onde D: é a unidade do CD-ROM).

NOTE BEM:

Se está tentando instalar A/C KEY READER no Windows Vista ou Windows 7 e não dispõe dos direitos de administrador para todos os níveis, pode vir a ser necessário fazer partir o programa como administrador. A operação a executar é, portanto, a seguinte:



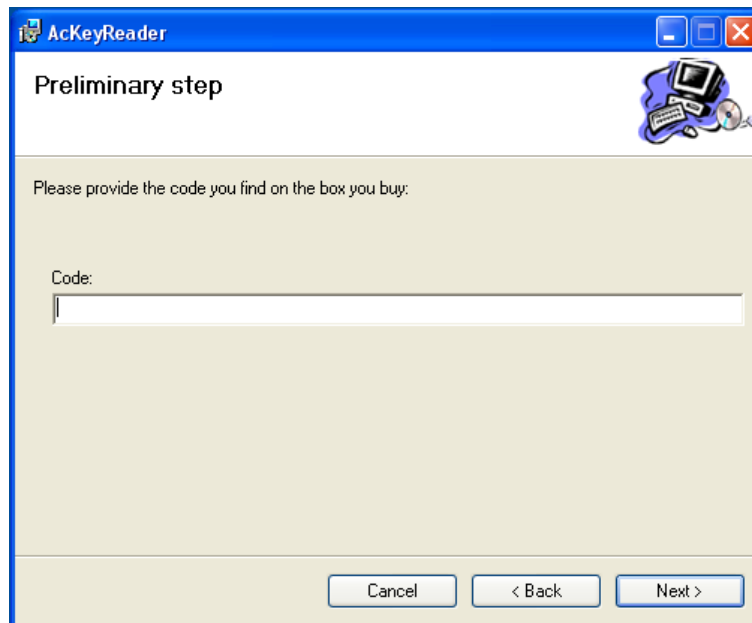
- ✓ premir a tecla direita do mouse em **D:\InstallRun.exe** e seleccione **Run as Administrator**.

- Se no PC estiver presente uma versão de Internet Explorer 5.0 ou anterior o programa de instalação solicitará instalar Microsoft Internet Explorer 6.0, contido no CD-ROM em D:\IE60_SP1. Para instalar Microsoft Internet Explorer 6.0 seguir as instruções no vídeo. Ao final da instalação de Microsoft Internet Explorer 6.0 pode vir a ser requerido o arranque do sistema. Extrair o CD-ROM de instalação e efectuar o arranque do PC. Após o arranque do PC introduzir o CD-ROM de instalação para continuar com a instalação do software A/C KEY READER ou premir a tecla direita do mouse em **D:\InstallRun.exe** e seleccione **Run as Administrator**.
- Se no PC estiver presente uma versão de MDAC anterior à 2.6, será requerida a sua instalação. Aparece então a janela com o contrato de licença dos Microsoft Data Access Component 2.8. Aceitar os termos da licença e premir avançar. Premir **Fim** e depois **Fechar**. Em seguida escolher arrancar o PC e sair.
- Se no PC não estiver presente .NET Framework, será requerida a sua instalação. Aparece então a janela para a instalação do .NET Framework Vers. 2.0. Confirmar premindo **OK** a intenção de instalar este componente, aceitar os termos da licença e seguir as instruções no vídeo. A instalação do Framework durará alguns minutos.

Após ter carregado o programa de instalação e, se no PC estiver presente uma versão de Internet Explorer 5.0 ou anterior, no vídeo é visualizada a seguinte captura de ecrã:

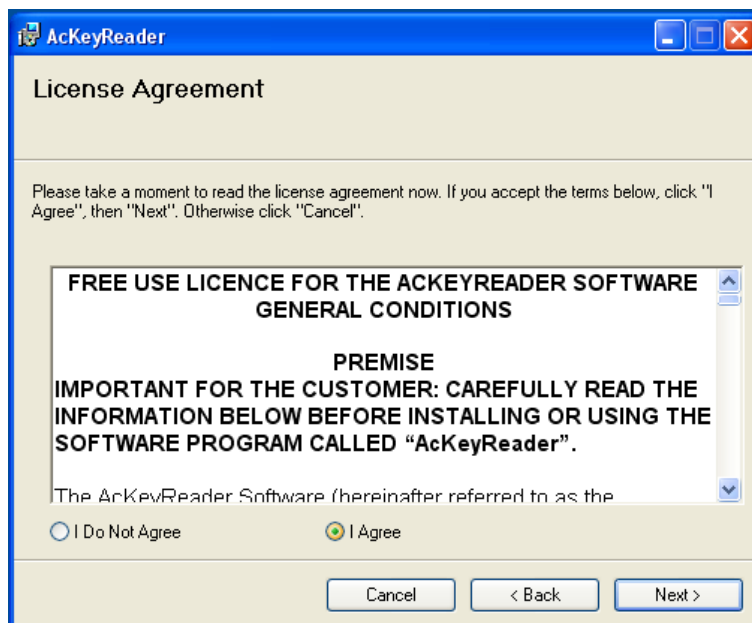


- Premir **Next** para continuar com a instalação; no vídeo é visualizada a seguinte captura de ecrã:

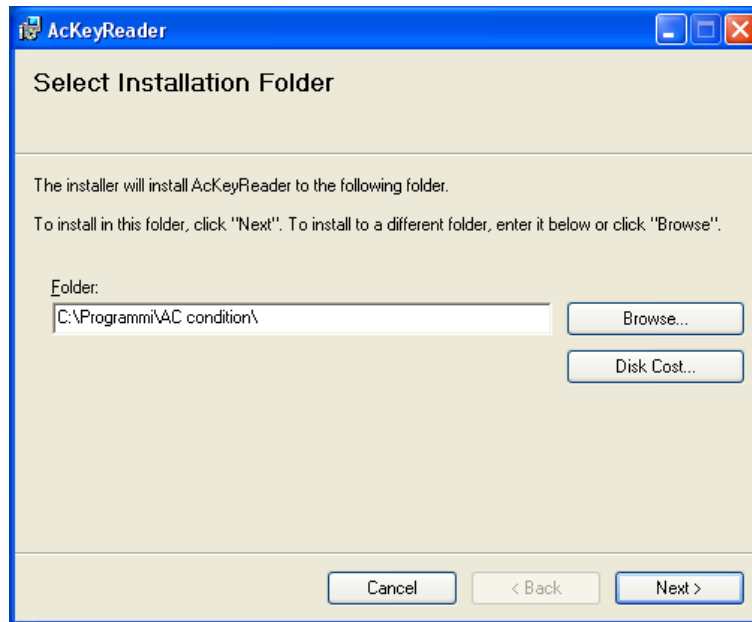


- Introduzir o código presente na embalagem (ACUSB-xxxx) e premir novamente **Next** para continuar.

O programa visualiza a licença de utilização:



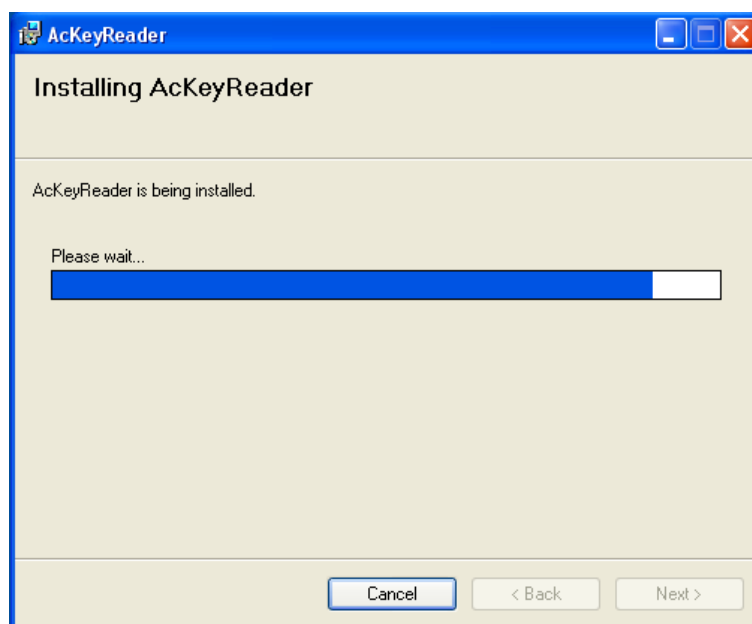
- Ler a licença, seleccionar **I Agree** e premir **Next** para continuar.



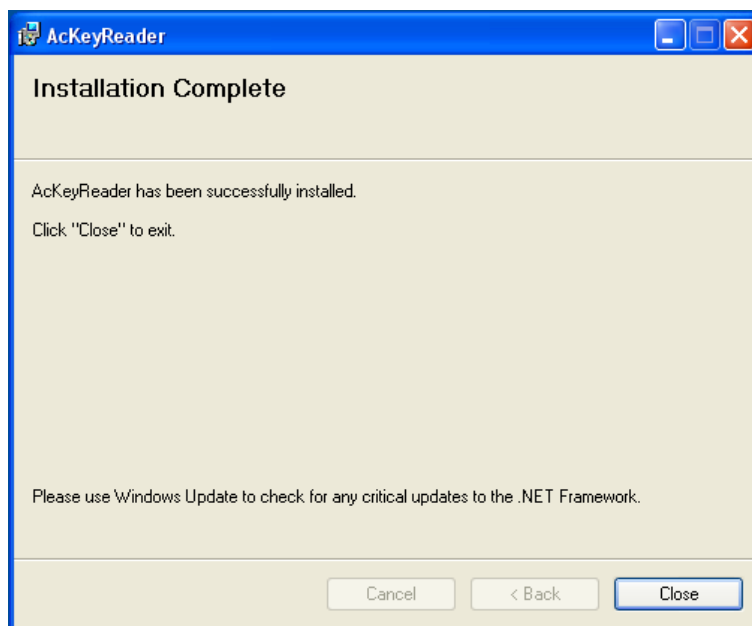
Agora é possível escolher a pasta de instalação do programa. Aconselha-se deixar a pasta que aparece de default. Além disso o programa requiere a selecção dos usuários habilitados ao uso do programa no PC em base às próprias exigências.

- Premir **Next** para continuar.

O programa visualiza uma barra de estado que indica o estado de avanço da instalação.



Ao final da instalação é visualizada a seguinte captura de ecrã:



- Premir **Close** para terminar a instalação.

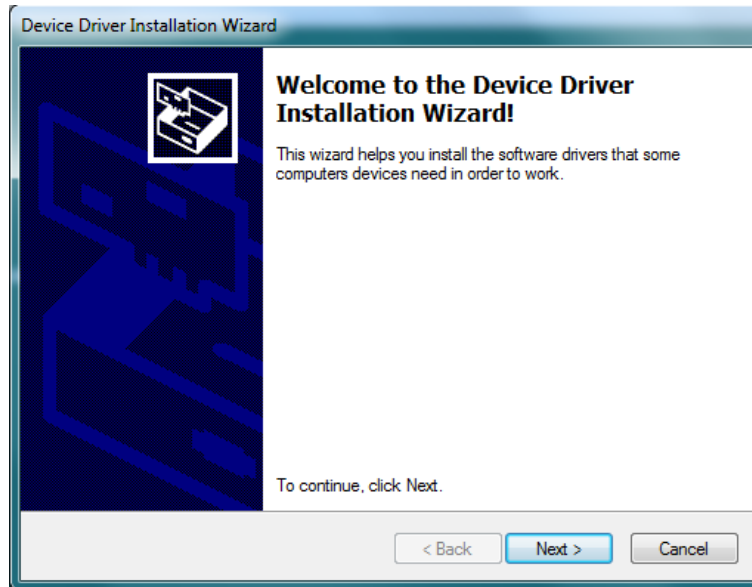
NOTE BEM:

As imagens referem-se à instalação com Windows XP; todavia as instalações com outras versões de Windows são análogas.

2.3 - Instalação do driver

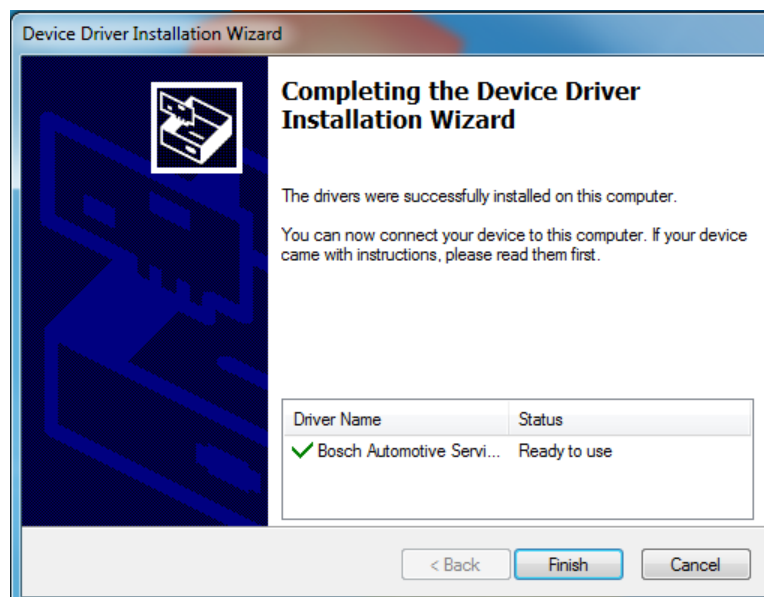
Então o programa de instalação pede para o utilizador proceder com a instalação dos drivers para a correcta comunicação com o leitor ACUSB.

Após ter confirmado, é visualizada a seguinte captura de ecrã:



- Premir **Next** para continuar com a instalação dos drivers.

Ao final da instalação é visualizada a seguinte captura de ecrã:



- Premir **Finish** para terminar a instalação.

O programa visualiza uma captura de ecrã para advertir o utilizador que a instalação de A/C KEY READER e de todos os seus componentes foi concluída.

A essa altura, é possível ligar o leitor ACUSB.

O sistema detecta automaticamente os drivers e após poucos segundos ACUSB está pronto para o uso.

NOTE BEM:

É possível tentar uma instalação manual dos drivers especificando o percurso D:\Drivers como pasta que contém os drivers, caso existam problemas de reconhecimento do periférico ACUSB.

2.4 - Desinstalação do software

- Abrir o **Painel de Controlo**, controlar a presença da instalação efectuada (AcKeyReader) e se necessário remova-a, exactamente do mesmo modo que um qualquer outro programa instalado no PC.

3.0 - BAIXANDO DADOS

Para baixar os dados memorizados na estação A/C seguir as instruções abaixo:

- Introduzir a chave apropriada na estação A/C.
- Premir a tecla **MENU**.
- Utilizar as teclas de movimento do cursor para seleccionar **GESTÃO RELATÓRIO**.
- Premir **ENTER** para confirmar.
- Utilizar as teclas de movimento do cursor para seleccionar **EXPORTAR**.
- Premir **ENTER** para transferir os dados memorizados na chave.
- Transferir os dados para o PC.

Após ter transferido com sucesso os dados para o PC seleccionar **CANCELAR** para eliminar os dados memorizados anteriormente e liberar espaço na memória da estação A/C.

4.0 - USO DO SOFTWARE A/C KEY READER

O software A/C KEY READER é de simples utilização; a seguir são indicadas as várias funções.

- Introduzir na tomada **USB** o leitor para chaves A/C e fazer o programa arrancar clicando no ícone no desktop.

No momento da abertura do programa é solicitada uma password de acesso. A password de default é **123456**; o usuário pode mudar a password utilizando a tecla de "**mudança da password**".

No momento da abertura do programa é visualizado o último dado inserido.

F1 FILTRO

A função serve para seleccionar no Database de memorização os relatórios que se deseja visualizar e imprimir. Podem ser efectuados quatro tipos de filtragem, ano, mês, dia ou estação A/C; estes filtros também podem ser utilizados em combinação entre si. Se nada estiver seleccionado, são visualizados todos os relatórios presentes no Database. No fundo do ecrã são visualizados os totais do gás recuperado e do gás carregado; estes são os totais dos relatórios seleccionados.

F2 CHAVE A/C

A função serve para transferir os dados memorizados na chave para o Database do PC. Introduzir a chave no leitor e premir a tecla de leitura da chave. Ao final da leitura sair e verificar que os dados tenham sido transferidos. Usar a tecla de cancelamento para eliminar os dados presentes na chave de memória.

NOTE BEM:

Aconselha-se cancelar os dados na chave de memória e na estação A/C após ter-se certificado da correcta transferência dos mesmos no Database do PC.

F3 ENTER MANUAL

Esta função permite introduzir manualmente relatórios de dados no Database. A função de introdução manual dos dados é habilitada apenas se o leitor ACUSB estiver conectado ao PC através da USB.

F4 MODIFICAR

Esta função permite modificar os dados dentro dos relatórios e introduzir o nome do técnico e o tipo de gás.

- Seleccionar o relatório a modificar.
- Premir **F4** e efectuar a modificação dos dados.
- Carregar em **Aceitar** para confirmar a modificação.

F5 CANCELAR

A função serve para cancelar relatórios do Database.

É suficiente seleccionar os relatórios que se deseja cancelar, premir **F5** e confirmar o cancelamento dos relatórios.

F6 CONFIGURAÇÃO

Esta função permite a configuração de base do software:

- Introduzir os dados da oficina que serão visualizados na impressão.
- Seleccionar a língua do programa e a língua dos relatórios de impressão.
- Mudar a unidade de medida dos valores de peso memorizados.
- Ler novamente a licença de uso do software A/C KEY READER.
- Inserir uma lista dos técnicos que efectuem as operações de manutenção nas instalações.
- Inserir o tipo de gás refrigerante.

F10 IMPRIMIR

A função serve para imprimir a tabela dos relatórios visualizados no vídeo.

ESC SAÍDA

Esta função permite sair a qualquer momento do programa.

Bosch Automotive Service Solutions S.r.l.

Via Provinciale, 12 • 43038 Sala Baganza
PARMA (ITALY) • Tel. 0521/837311
